

# BIVANJE



**BIVALNI IDEAL** *Zdravo podeželsko življenje je vse prej kot trajnostno* / **ŠOLE BREZ STRESA** *Zakaj ne bi gradili šol in vrtcev iz lesa?* / **LJUBLJANSKO BARJE** *Kako iz zanemarjenega dvorišča narediti privlačen predvrt glavnega mesta* / **ČUVARJI ZGODB** *Butični hotel Pr' Gavedarjo*



## BIVALNI IDEAL

*Zdravo podeželsko življenje je vse prej kot trajnostno*

*Piše: Nejc Černigoj*

**O**koljska problematika in trajnostni razvoj sta dve od najaktualnejših tem današnjega časa. Močno sta vplivali na širše področje graditeljstva, kjer sta dodobra pretresli vrednostne sisteme in postali prednostni dejavnik načrtovanja. Rastoče zavedanje o nevarnosti globalnega segrevanja in o potrebi po opustitvi fosilnih virov energije je spodbudilo razvoj novih gradbenih tehnologij in materialov, ki omogočajo ogromne prihranke pri porabi energije v stavbah. Glede na to, da približno tretjina celotne porabe energije v državi odpade na porabo v stavbah (za ogrevanje, hlajenje, zračenje in osvetlitev), se zdi, da je to področje ena od pomembnih poti k doseganju zastavljenih okoljskih ciljev.

Vendar obstaja nevarnost, da tehnološki napredek postane alibi za odsotnost

sistemskega ravnanja. Osredotočanje na tehnologijo je deloma razumljivo, saj za njim stojijo legitimni poslovni interesi proizvajalcev, vendar se pri tem pozablja, da se trajnostni razvoj začne pri premišljenem usmerjanju poselitve, natančneje, pri urbanizmu. Težava pri tem je, da je bivalni ideal današnje družbe še vedno »hiša z vrtom«, emblematičnega zdravega in sonaravnega življenja, ki pa v širšem pogledu povzroča prav nasproten, netrajnosten in okoljsko uničujoč proces suburbanizacije oziroma nenadzorovanega razraščanja naselij na škodo naravnega okolja. V občečloveški želji po »vrnitvi k naravi« je notranje protislovje, saj vračanje k naravi v obliki gradnje enodružinskih hiš nepovratno uničuje prav tisto naravo, h kateri se vračamo. Poleg tega takšna pozidava povzroča vedno večje prometne tokove, zaradi nje je nujna gradnja obširne

**01 Na videz sonaraven življenjski slog prebivalcev podeželskega okolja je zaradi ekstenzivne poselitve, zaradi tega slabo izkoriščene infrastrukture in odvisnosti od osebnega avtomobila vse prej kot trajnosten. Na fotografiji vas Grliče v občini Šmarje pri Jelšah.**

komunalne infrastrukture, ki pa ostane slabo izkoriščena.

Ameriški publicist David Owen v knjigi Zelena metropola (Green Metropolis) to razloži s svojo življenjsko izkušnjo. V mlajših letih sta z ženo živela v stanovanju na Manhattnu v New Yorku. Avta nista imela; v gostem manhattanskem prometu si z njim ne bi mogla dosti pomagati, poleg tega za to ni



pohištvo po meri slovenske izdelave

# VENGE

PRILAGAJAMO SE VAŠEMU PROSTORU



podprto s sistemi | raumplus



celostni pristop , kakovost , zanesljivost

**02 Suburbanizacija po slovensko. Nekoč idilična krajinska podoba izginja v rakasti razrasti neestetskih, nekakovostnih in pogosto tudi nelegalno zgrajenih stavb. Na fotografiji Pijava Gorica blizu Škofljice.**

bilo potrebe, ker so bile vse osnovne storitve v neposredni bližini stanovanja. V trgovino sta hodila peš, se v službo vozila s podzemno železnico, do hčerinega otroškega zdravnika pa kar z dvigalom, saj je imel ordinacijo v pritličju stavbe, v kateri sta živela. Ker je bilo stanovanje majhno, sta kupovala malo stvari. Račun za gretje je bil nizek, saj je toplota iz stanovanja uhajala le skozi eno zunanjo steno, druge so grela sosednja stanovanja. Ko sta se preselila v idilično hišico v ruralnem predelu zvezne države Connecticut, se je njuno življenje postavilo na glavo, poraba energije pa zrasla v višave. Ker so bile vse storitve oddaljene več kilometrov, javnega prevoza pa ni bilo, sta potrebovala avto, seveda vsak svojega. V njem sta preživela velik del dneva, sploh ko sta začela voziti hčeri v šolo in k različnim popoldanskim dejavnostim. Ko sta hčeri odrasčali, so kupili še tretji in četrti avto. V veliki hiši sta morala ogrevati bistveno večjo prostornino kot prej v stanovanju, poleg tega se je v njej začela kopičiti najrazličnejša »življenjsko potrebna« krama (športni rekviziti, kupi starega pohištva in otroških igrač ...), katere proizvodnja je pustila ogljični odtis. Zdravo podeželsko življenje se je izkazalo za vse prej kot trajnostno. To potrjuje tudi statistika, ki kaže, da so prebivalci Manhattan daleč pod ameriškim povprečjem pri lastništvu avtomobilov, porabi bencina, elektrike in energije za ogrevanje, količini gospodinjskih odpadkov ... Ne zato, ker bi bili bolj ekološko osveščeni, ampak ker jih v to silo zasnova mesta, enako kot je družino Owen v neekološki življenjski slog silila urbanistična zasnova predela, kjer je živela; če bi hišo močno izolirala in vgradila najsodobnejšo ogrevalno tehniko, bi razmere le delno izboljšala. V tej ameriški zgodbi se zagotovo lahko prepozna tudi marsikatera slovenska družina.

Razpršen poselitveni vzorec povzroča odvisnost od osebnega avtomobila, ki ima poleg okoljskih tudi negativne socialne učinke, saj so zaradi nje v deprivilegiranem položaju vsi, ki si avtomobila ne morejo privoščiti ali ne smejo voziti, torej revni, mladoletni in ostareli. Pridobitev vozniškega dovoljenja in nakup avtomobila sodita med glavne elemente prehoda v odraslost predmestne mladine, saj ji omogočita svobodo v mobilnosti, pri kateri je bila prej povsem odvisna od staršev voznikov. Po drugi strani ostanejo ostareli, ki iz zdravstvenih razlogov



ne morejo več voziti, popolnoma odrezani od družabnega življenja, celo od povsem banalnih, vsakodnevnih dogodkov, kot so obisk trgovine ali manjši opravki v mestu. Če bi živeli v urbanem središču, bi večino poti lahko še vedno opravili peš, tako pa postanejo ujetniki svojih bivališč, odvisni od priložnostnih obiskov svojcev.

Cilj trajnostnega urbanizma je ustvariti naselja, kjer bi bila prostor in infrastruktura dobro izkoriščena, kjer bi bila potreba po osebnem avtomobilu čim manjša in kjer bi bilo v vseh življenjskih obdobjih prijetno živeti. Njegove značilnosti lahko strnemo v tri glavna načela: primerno visoko gostoto pozidave, primerno mešanje dejavnosti in učinkovit javni prevoz.

Večja gostota pozidave, kot je zdaj značilna za večino slovenskih naselij, je nujna za optimalno izrabo infrastrukture. Za primer si predstavljajmo, da stometrski odsek ceste in druge infrastrukture v soseski enodružinskih hiš napaja okoli deset domov. V podeželskem okolju za enako število domov potrebujemo še precej daljše ceste. V urbanem naselju, kjer živijo ljudje »drug nad drugim«, pa lahko deset ali več družin živi že na enem samem naslovu v večstanovanjski stavbi. Infrastruktura, ki ima na istem odseku več odjemalcev, je bolje izkoriščena in razmeroma cenejša. Pomembno pri tem je, da ostane gostota na stopnji, ki je v danem okolju še sprejemljiva in je torej na Manhattanu drugačna kot v Ljubljani ali manjšem kraju.

Mešanje dejavnosti pomeni, da mesta ne delimo na stanovanjska, poslovna, rekreativna in nakupovalna območja, saj to povzroča prometne tokove: zjutraj iz spalnega naselja v poslovno središče in zvečer nazaj, pri čemer je vedno izrabljena le polovica cestišča. Prednost programsko mešanih naselij je v tem, da so storitve blizu prebivalcem in do njih lahko dostopamo peš

ali s kolesom. V gosteje naseljenih predelih je tako že zaradi ekonomske logike, saj je potencialnih uporabnikov storitev bistveno več. Stratifikaciji se popolnoma seveda ne moremo izogniti, zato mora biti tudi mešanje dejavnosti primerno danemu okolju – težka industrija s stanovanji pač ni združljiva.

Javni prevoz omogoča, da tudi do bolj oddaljenih krajev pridemo brez avtomobila. Učinkovit, torej hiter, udoben in poceni, je lahko le, če ima dovolj uporabnikov, nujen pogoj za to pa je gostota poselitve, predvsem ob glavnih koridorjih, na primer mestnih vpadnicah. Vendar še tako dobrega javnega prevoza ljudje ne bodo uporabljali, če bodo potovanje enako hitro opravili z avtom. Na videz paradoksalno le prometni zamaški avtomobiliste pripravijo do tega, da se presedejo na vlake in avtobuse, pomembno pa je, da ti ne obtičijo v gneči skupaj z avtomobili. Namesto širitve cest bi v mestih morali uvesti čim več rumenih pasov.

»Neprijetna resnica« je torej, da resnično ekološki in sonaraven življenjski slog dandanes omogočajo le gostejša urbana naselja, če upoštevajo opisana načela trajnostnega urbanizma. Če torej ravno preišljujete, da bi se preselili iz natrpanega in onesnaženega mesta v hišico na deželi, raje še enkrat premislite. Četudi bo hiša energetske varčna, zgrajena iz naravnih materialov in ogrevana s toplotno črpalko, kot se danes spodobi, boste svoj okoljski odtis le povečali. Z vidika prihodnosti planeta bi najprilnejše ravnali, če bi se preselili v stanovanje v večstanovanjski stavbi v večjem urbanem središču, čim bliže delovnemu mestu. Arhitekti, urbanisti in investitorji pa bi morali veliko pozornosti posvetiti oblikovanju naselij in stavb, da bi bilo v njih kljub veliki gostoti prijetno živeti in da to ne bi postala brezdušna blokavska spalna naselja, kakršna poznamo iz preteklih obdobj. x

# ZEMELJSKI PLIN SE SPLAČA IN POPLAČA

Prihranki in stroški ob menjavi peči na OLJE

Sistem za ogrevanje na zemeljski plin  
zahteva do trikrat nižjo začetno investicijo.



## INVESTICIJA



Zemeljski plin  
3.181 €



Lesna biomasa  
4.512 €



Toplotna črpalka (zrak/voda)  
9.574 €



## ENERGIJSKO POTRATNA HIŠA



Zemeljski  
plin  
20.037 €



Lesna  
biomasa  
13.411 €



Toplotna črpalka  
(zrak/voda)  
14.355 €



Zemeljski plin prinaša  
najvišje prihranke  
v življenjski dobi  
ogrevalnih sistemov.



## ENERGIJSKO VARČNA HIŠA



Zemeljski  
plin  
10.472 €



Lesna  
biomasa  
5.272 €



Toplotna črpalka  
(zrak/voda)  
5.956 €

Investicija v sistem za ogrevanje na zemeljski  
plin se povrne več kot enkrat hitreje.

## DOBA VRAČANJA INVESTICIJE

### ENERGIJSKO POTRATNA HIŠA

Zemeljski  
plin 2,07 leta

Lesna biomasa 4,37 leta

Toplotna črpalka (zrak/voda) 5,64 leta

### ENERGIJSKO VARČNA HIŠA

Zemeljski plin 3,99 leta

Lesna biomasa 8,57 leta

Toplotna črpalka (zrak/voda) 8,36 leta



## ŽIVLJENJSKA DOBA



Zemeljski plin



Lesna biomasa



Toplotna črpalka  
(zrak/voda)

Peč na zemeljski plin  
ima dolgo življenjsko  
dobo in bo vaš dom  
ogrevala vsaj 20 let.

Za več informacij obiščite  
[www.zemeljski-plin.si](http://www.zemeljski-plin.si)

Podatki so povzeti po študiji, ki jo je izdelal  
Laboratorij za okoljske tehnologije  
v stavbah (LOTZ), Fakulteta za strojništvo,  
Univerza v Ljubljani, maj 2014.







# ŠOLE BREZ STRESA

*Zakaj ne bi gradili šol in vrtcev iz lesa?*

*Pišeta: Ana Struna Bregar, Lenka Kavčič*

**B**rez šol in izobraževanja si danes ne moremo več predstavljati življenja. Zato vedno več pozornosti namenjamo tudi načrtovanju in oblikovanju prostorov v šolah in vrtcih. Raziskave potrjujejo, da sta razvoj prostorskih vrednot in raven zavedanja o kakovostnem prostoru odvisna od primerov in izkušenj, s katerimi ima človek opraviti v zgodnji mladosti.

Arhitekturna načrtovalska in oblikovalska praksa morata v današnjem času nujno temeljiti na predpostavki, da oblikovan, premišljeno opremljen in večfunktionalen šolski prostor vzgaja. Vzgaja z estetiko, barvami, materiali, oblikami in vgrajenimi simbolnimi pomeni. Vse prvine šolskega prostora z nebesedno komunikacijo sporočajo veliko o tem, kaj je pomembno in kaj ne, kako cenimo energijo, kakšen odnos imamo

do naravnih materialov, do okolja in kako si prizadevamo za trajnostni razvoj družbe.

Ob vseh pozitivnih dejavnikih šolskega prostora danes ne moremo več prezreti negativnega stresa, ki se ustvarja v šolah med učenci in učitelji. Splošno znano je, da negativni stres vodi v marsikatero bolezen, slabo počutje in s tem oslabitev človekove odpornosti. Prehrana, gibanje in različni načini zmanjševanja stresa so pogoste in učinkovite metode za preprečevanje tveganja poslabšanja zdravja. Vendar imajo tudi razpoloženje v prostorih, kakovost zraka in svetlobe, hrup, barve in ergonomija pohištva močan vpliv na naše počutje, delo in zdravje, zlasti v šolah.

## **Šola brez stresa**

Leta 2003 so v Avstriji na raziskovalnem oddelku Joanneum Research naredili prvi

nadzorovani laboratorijski poskus, s katerim so preučevali vplive različnih prostorov, v celoti ali samo delno izdelanih iz lesa, na človeka. Pokazali so se pozitivni učinki masivnega lesa na počutje in delo učencev. Ugotovitve so leta 2008 predstavili v raziskavi, imenovani SOS (Schule ohne Stress) – Šola brez stresa.

Na avstrijskem Štajerskem so v kraju Ennstal leta 2008 v sklopu obnove srednje šole dve učilnici v celoti opremili z elementi iz masivnega lesa (tla, strop, omare, stene, okna). V drugih razredih so uporabili standardne gradbene materiale. V šolskem letu 2008/09 so učence v obeh lesenih učilnicah ter v dveh standardnih učilnicah med seboj primerjali na podlagi različnih meritev in vprašalnikov, ki so temeljili na psihofizioloških metodah (merjenje srčnega utripa, vprašalniki, testi). Očitne razlike v



- 01 **Prenova šole, Gnesau, Avstrija, 2013. Na fotografiji razred iz jelke.** / Foto: dermauerer
- 02 **Leseni pasivni vrtec v Preddvoru, 2012. Vrtec je bil nagrajen s številnimi priznanji.**

merljivih parametrov so se pokazale predvsem pri frekvenci srčnega utripa. Prednosti lesenih učilnic so izstopale v tem, da so imeli učenci v njih znižan srčni utrip, v povprečju za 8600 udarcev manj. To pomeni, da so imeli vsak dan prihranjeni dve uri dela srca.

Počasnejši srčni utrip v otroštvu dokazano znatno pripomore tudi k zdravju v odrasli dobi. Dodatno so bili dokazani še drugi pozitivni subjektivni učinki lesenih prostorov na učence, saj so imeli ti v lesenih učilnicah boljšo prebavo, bili so manj agresivni in bolj zbrani pri učenju.

Drugi avstrijski primer obnove šole z lesom smo imeli priložnost videti maja na strokovni ekskurziji po Avstriji v sklopu projekta Odprte hiše Slovenije. Zmagovalna natečajna rešitev je po zgledu iz Štajerske ponujala preobleke štirih učilnic – vsake učilnice z izbrano vrsto lesa. Uporabili so lokalni les in s tem zmanjšali transportno pot ter ponudili delo lokalnim izvajalcem. Vsaka od štirih vrst lesa, ki so jih uporabili pri prenovi – smreka, jelka, macesen in bor,

vsako v svojem razredu –, ustvarja popolnoma drugačno ozračje, barvo, svetlobo in tudi vonj od vsake druge vrste. Po osebni praktični izkušnji v razredih lahko rečemo, da nekateri razredi delujejo nevtrarno, drugi pa imajo zelo močne lastnosti, morda celo premočne. Vsekakor je takšen poskus uporabe različnih vrst lesa dobra popotnica pri načrtovanju in izbiri vrste lesa v javnih lesenih objektih v prihodnosti.

#### **Leseni nizkoenergijski vrtec je standard**

Pri gradnji javnih lesenih objektov v Sloveniji še zelo zaostajamo za severnimi sosedi. Čeprav je napredek opazen predvsem pri gradnji vrtcev (pri nas je bilo v zadnjih treh letih zgrajenih več kot 20 lesenih vrtcev),

## Odpravite odvečno vlago za vedno!

# LUNOS

Modro prezračevanje za zeleno prihodnost.

### Decentralno energetsko varčno prezračevanje brez sistema prezračevalnih kanalov



Paket je primeren za do 50 m<sup>2</sup> bivalne površine  
\*Cena vključuje:  
- 2 prezračevalna sistema Lunos e2  
- 1 regulacijo  
- 1 stikalo  
- navodila za montažo in zagon  
- DDV

MODRA ŠTEVILKA  
080 73 13

Uradni zastopnik za Slovenijo: Lunos d.o.o., Robbova ulica 2, 1000 Ljubljana / t: +386 (0)1 620 43 00 / info@lunos.si / www.lunos.si

## Prezračevanje z rekuperacijo že za 999 eur\*

Akcija velja samo do 15. oktobra 2014





03

03 Leseni nizkoenergijski vrtec, Ribnica, 2013. Vrtec v Ribnici je eden največjih nizkoenergijskih lesenih vrtcev v Sloveniji.

pri šolah žal ni tako. Lahko bi celo rekli, da je leseni vrtec v Sloveniji že postal standard, naše šole pa imajo zgrajenih nekaj lesenih prizidkov in nadzidkov.

Po besedah projektantov lesenih vrtcev se v Sloveniji cena gradnje lesenih vrtcev približuje ceni gradnje klasičnih, a je še

vedno za približno 10 do 15 odstotkov višja. Cena gradnje vrtcev z opremo danes znaša od 1000 do 1800 evrov na kvadratni meter. Kljub temu so v nekaterih občinah že prepričani o pozitivnih učinkih lesenih in nizkoenergijskih javnih objektov in so s svojimi odločitvami presegli negativne stereotipe o

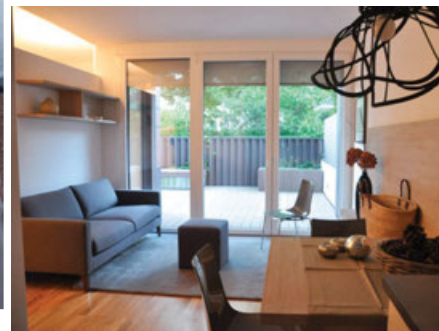
leseni gradnji. Prav tako izračuni kažejo, da je cena javnih lesenih objektov v celotnem življenjskem ciklu stavbe nižja od cene številnih klasičnih gradenj. Najpomembneje pa je, da imajo lesene stavbe pozitiven vpliv na počutje in zdravje ljudi.

Dobra arhitektura danes ne bi smela biti razumljena kot razkošje, dobra arhitektura mora postati standard in bi morala omogočati kakovostno bivanje in delo vsem ljudem, ne glede na starost in morebitno oviranost. Brez izjeme pa bi morala biti arhitektura javnih stavb najkakovostnejša in bi morala biti dober zgled vsem drugim. ×

VILA  
**Ob Poti**  
Ljubljana – Vič

**NOVO!**  
Vzorčno  
stanovanje!

Od  
2200 €/m<sup>2</sup>



### Odgovorni za svojo prihodnost

Vila Ob Poti je skrbno načrtovan objekt tridesetih stanovanj površine od 36m<sup>2</sup> do 50m<sup>2</sup>. Stanovanja v Vili Ob Poti so namenjena starejšim, vitalnim ljudem, ki živijo

samostojno in polno življenje z mislijo na prihodnost. Objekt odlikuje moderna arhitektura, kvalitetna gradnja, mirna in zelena okolica ter možnost oskrbe za tiste, ki bi jo potrebovali.

 CEEREF Dunajska cesta 9, 1000 Ljubljana



01 300 14 36, [info@ceeref.com](mailto:info@ceeref.com)  
[www.vilaobpoti.si](http://www.vilaobpoti.si)





# 100% LUMAR 100% BESTBUY



**EKO**  
SUBVENCIJE  
ZAGOTOVLJENE  
**100%**

**PRIMUS**  
**BESTBUY**

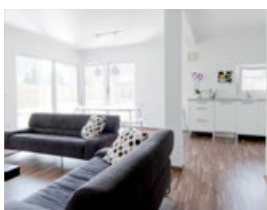
NA KLJUČ BEST BUY ŽE OD:

**136.570,00 €**

(z DDV, popustom in subvencijo)\*

**AVANT  
GARDE**

Primus-D 150d



## Z LUMARJEM DO EKO SUBVENCIJE ZA PASIVNO HIŠO

V podjetju Lumar vam že danes omogočamo nakup vrhunske pasivne hiše PRIMUS s certificirano pasivno tehnologijo Lumar! V primeru, če subvencije Eko sklada v letu 2015 ne bodo razpisane, vam namreč zagotavljamo popust v višini predvidene izračunane subvencije Eko sklada. Zakaj si ne bi še letos zagotovili subvencije? Akcija velja za 10 pasivnih hiš PRIMUS.

T: 02 421 67 50 I: [www.lumar.si](http://www.lumar.si)



**Lumar**

Živeti najbolj!



MINERGIE



Arh: Miha Završnik u.d.i.a., Lumar.  
\* Več informacij na [www.lumar.si](http://www.lumar.si).



# LJUBLJANSKO BARJE

*Kako iz zanemarjenega dvorišča narediti privlačen predvrt glavnega mesta*

Piše: Nejc Černigoj

**L**jubljsko barje ima v podobi slovenske prestolnice protislovno vlogo. Od nekdaj je imelo vse značilnosti neuglednega mestnega obrobja, kamor se legalno in nelegalno že stoletja odlagajo odpadki, skupaj z njimi pa so tu našle mesto tudi nekatere druge manj prijetne dejavnosti in manj zaželeno družbene skupine. Nasprotno temu izrazito negativnemu slovesu se postopoma vzpostavlja povsem drugačno gledanje, po katerem je Barje neverjetno naravno bogastvo in občutljiv, varovanja vreden ekosistem ter hkrati velik razvojni potencial za Ljubljano.

Ljubljana se je iz zgodovinskega jedra širila predvsem proti severu, saj so barjanska tla slabo nosilna in zato neugodna za pozidavo, rečni nanosi savskega proda na severu pa so za gradnjo tako rekoč idealni.

Arhitekt in urbanist mag. Vladimir Braco Mušič je zato na območju med Bežigradom in Črnučami snoval novo urbano središče, »mesto na Savi«, pendant zgodovinskemu »mestu na Ljubljani«. Kljub temu se je predel urbaniziral večinoma stihijsko, nekoliko boljše izrabo prostora je prinesla le soseska Ruski car. Ob spoznanju, da nadaljnja pozidava ravninskega severa ni več dopustna, saj bi s tem ogrozili glavni vodni vir prestolnice in prvovrstna kmetijska zemljišča, se je pogled ponovno usmeril proti jugu. Barjansko območje zaradi omenjenih geomehanskih razlogov dotlej ni bilo zanimivo, tradicionalno je tu prevladovala nižja pozidava. Izkazalo pa se je, da sodobna tehnologija gradnje s temeljenjem na pilotih, zabitih do trdne glinene podlage barjanskih tal, omogoča gradnjo večjih objektov, visok strošek takšnega temeljenja

pa uravnovesi nižja cena zemljišč. S tem se je pokazala možnost, da se razvojna priložnost, ki smo jo zamudili na severu, uresniči na jugu, seveda ob zavedanju, da je treba zaradi ekološke pomembnosti tega območja vse posege načrtovati čim preudarnejše, celovito in z vizijo, kaj naj Ljubljansko barje prispeva mestu Ljubljani.

Doslej največji poseg v ljubljanski del Barja (ki zemljepisno sicer obsega več občin) je bila južna obvoznica. Čeprav je grobo zarezala v prostor, je bila za Barje odrešilna, saj je kot težko premostljiva fizična ovira upočasnila širjenje neorganizirane in večinoma črnograditeljske pozidave v naravni prostor. Določila je mentalni rob urbanega dela mesta. Vendar s tem nevarnost stihijske uzurpacije barjanskega prostora ni minila; odročna lega in zamirajoče kmetijstvo sta idealna zanj. Že dalj časa





- 01** Na podlagi razstavljenega projekta realizirana parkovna ureditev med avtocestnim priključkom Ljubljana-Center in Ljubljano. Stroški ureditve so znašali okoli 250 tisoč evrov. / Foto: Nik Rován
- 02** Nov park ob južni ljubljanski obvoznici je bil urejen v sklopu projekta Povezava mesta s Krajskim parkom Ljubljansko barje. Odstranili so tristo ton gradbenih odpadkov, 15 ton azbestnih odpadkov ter veliko količino pnevmatik in drugih komunalnih odpadkov. Poleg tega so odstranili tujerodne rastlinske vrste, obrezali drevesa po žledu, v nadaljnjo predelavo so odpeljanih 150 kubičnih metrov biomase, obstoječe betonske plošče pa so uporabili za piknike. Zasadili so 90 dreves, sanirali travnato površino, na obstoječe poti nasuli pesek, postavili so premostitveni mostiček čez kanal na vhodu v krajinski park, zaščitno ograjo na vhodnem mostu, namestili so informativne table ter postavili urbano opremo - od klopi do igrišča za otroke. / Foto: Nik Rován

tu opazujemo neurejeno vrtničkarstvo, ki ponekod prerašča v prava barakarska naselja, predvsem pa množico ilegalnih depozitov odpadkov. Barje je tudi vedno naravno »odlagališče« za različne manj ugledne

mestne storitve in infrastrukturo (avtomobilski sejem, azilni dom, socialna stanovanja ...).

Zato se že nekaj desetletij pojavljajo različne zamisli, kako južno obrobje Ljubljane združiti z mestom tako, da bi se ustavili negativni prostorski procesi in izkoristili njegovi potenciali. Kot posebej pomembna točka je bil prepoznan iztek glavne ljubljanske urbane osi Dunajska-Slovenska-Barjanska cesta, ki se danes žalostno konča z avtocestnim priključkom. Tu naj ne bi bil le fizični vstop na Barje, temveč naj bi lokaciji dali vsebino višjega pomena.

Edvard Ravnikar, vodilni ljubljanski urbanist povojnega obdobja, je v študijski skici na tem mestu predvidel univerzitetni kampus, zasnovan na odprti ortogonalni mreži, ki je nakazovala možnost nadaljnje širitve v okolico. V osemdesetih letih prejšnjega stoletja se v dolgoročnem urbanističnem načrtu Ljubljana 2000 tu pojavi krožna parkovna zasnova, obdana s podkvijo poslovno-storitvenih površin. Zamisel je nato prerasla v projekt za Center Barje Ljubljana, ki so ga kot priložnost za razvoj poslovne, storitvene, raziskovalne, sejmiščne in podobnih dejavnosti tržili tudi tujim vlagateljem. Obravnavala se je celo možnost preselitve Gospodarskega razstavišča, vendar je celoten projekt ostal na stopenji zamisli.

Leta 1992 so z anketnim urbanističnim natečajem iskali zamisli za oblikovanje uličnega prostora Barjanske ceste, saj je njena trasa v predmestno tkivo zarezala nov

koridor, katerega obrobje je bilo še neizoblikovano (in je tako večinoma še danes). Kot širše območje se je obravnaval tudi predel južno od obvoznice, kjer so številni sodelujoči arhitekti upoštevali v dolgoročnem načrtu predlagano krožno zasnovo in ji dali različne formalne oblike in vsebine. Skupina dr. Ilke Čerpes in sodelavcev je predlagala krožišče in vzdignjen razgledni paviljon, Vojteh Ravnikar večji krožni drevo-red. Dr. Fedja Košir je oblikoval gostejšo poslovno-stanovanjsko zazidavo, ki bi obdajala park s Slovensko Belo hišo, z galerijami in muzeji, predvidel je tudi potencialno lokacijo za postavitve Plečnikovega parlamenta. Z osamosvojitvenim duhom navdihnjeno vsebino je predlagal tudi mag. Andrej Černigoj, ki je zasnoval večji krožni državniški park, obdan z najpomembnejšimi državnimi objekti (parlament, predsedniška palača) in nacionalnimi spomeniki, po zgledu parka National Mall v Washingtonu v ZDA, s čimer bi simbolno zaznamovali prehod v novo obdobje. Ta projekt je bil kasneje še dopolnjen in predstavljen na razstavi Društva arhitektov Ljubljana kot Park slovenske državnosti.

Z lokacijo se je ukvarjala še skupina krajinskih arhitektov pod vodstvom mag. Maje Simoneti in predlagala, da se širše območje nameni različnim športno-rekreativnim dejavnostim, od urbanega parka in igrišča za golf do sprehajalnih poti in naravnem zaledju. Močnejših oblikovnih potez projekt sicer ne vsebuje, naveže se predvsem na sedanje poti in parcelacijo. Golf je

bil medtem uspešno umeščen na opuščeno polje odlagališča komunalnih odpadkov.

Ker nobeden od širše zastavljenih projektov ni bil udejanjen, je novo rešitev konec lanskega leta nakazala vsakoletna problemska razstava Vizije so v Galeriji Kresija. Skupina študentov arhitekture in krajinske arhitekture in njihovih mentorjev je predstavila zamisel, da se z minimalnimi, investicijsko nezahtevnimi posegi (drevoredi, klopi, otroška igrišča, paviljoni ...) prostor odpre in nameni javnosti, s čimer bi ustavili negativne razvojne procese. Ureditev različnih mikroambientov bi dopolnila že zdaj uporabljene poti in dejavnosti in s tem med meščani uveljavila podobo Barja kot naravnega zaledja mesta, kjer je mogoče dejavno preživljati prosti čas.

Obujeno zanimanje za barjansko obrobje Ljubljane je nadvse dobrodošlo, predvsem z ugotovitvijo, da medtem ko zamisli in projekti ostajajo na risalnih deskah, spontani procesi degradacije okolja napredujejo. Z njimi Barje počasi, a zanesljivo izgubljam. Delovanje po načelu majhnih korakov – prvi od njih so bili nedavno uresničeni – je zato pravi način, da se degradacija ustavi. S tem ko bi prostor postopoma zavzemali in odpirali za javnost,

bi preprečili uzurpacijo in privatizacijo, ki sta najpogubnejša dejavnika. Tako bi se pozitivna podoba Barja sčasoma vzpostavila tudi v splošni zavesti meščanov.

Vendar je treba dodati, da navkljub dolgoletni pozabi Ljubljansko barje ostaja velika razvojna priložnost za Ljubljano, ki je ne bi smeli kar tako opustiti. Rekreativna in športna dejavnosti, ki barjanskemu prostoru gotovo ustrezata, vprašati pa bi se morali, ali lahko tu vendarle iščemo »kaj več«, v oblikovnem in vsebinskem smislu. Torej ustrezno pomemben program, združljiv s športno-rekreativnim, ter urbano potezo, ki bi primerno sklenila glavno os Ljubljane. Posegi v Barje bi morali biti taki, da bi bila vsaka mikroureditev premišljen mozaični delček, vsi skupaj pa bi ustvarili »veliko sliko«. Elizejske poljane v Parizu so nastale tako, da so v 17. stoletju na tedaj še povsem neposeljenih poljih zasadili drevored, ta pa je sčasoma prerasel v po mnenju Francozov »najlepšo ulico na svetu«, ob kateri se vrstijo palače in najpomembnejši nacionalni spomeniki. Podobno je Plečnik z zasaditvijo kostanjev zastavil ljubljansko Jakopičevo sprehajališče, ki je različne prostore Parka Tivoli povežalo med seboj in s središčem mesta. Kasneje je ljubljanske

četrti povežala Pot spominov in tovarištva, ki je poleg dragocene rekreacijske površine tudi spomenik pomembnemu obdobju mestne zgodovine.

Primerno bi bilo torej nadaljevati razpravo in poiskati zasnovo, ki bi smiselno sestavila in nadgradila nove in pretekle zamisli. Pregled teh pokaže, da se je nabralo veliko dobrih predlogov, ki bi jih bilo mogoče brez večjih težav povezati v celoto in uresničiti stopenjsko. To so na primer informacijska točka Krajinskega parka Ljubljansko barje, povezava čez Ljubljano do Plečnikove cerkve sv. Mihaela v Črni vasi, pot ob nabrežju Ljubljance s pristani za čolne, vozlišče P + R ob avtocestnem priključku, večji odprt prostor za balonarstvo in spuščanje zmajev, morda tudi simulacija koliščarske naselbine ali celo katera od predlaganih državotvornih funkcij. Prednostna naloga bi morala biti izboljšava za pešce in kolesarje nevarnega nadvoza čez obvoznico, saj je to prvi pogoj za dostopanje do tega prostora.

Reintegracija z mestom, ki se je začela s posegi, ki prostor odpirajo širši javnosti, mora postati stalen proces, podprt s smelo vizijo, da bo Ljubljansko barje iz zanemarjenega dvorišča postalo reprezentativni predvrt naše prestolnice. ×

# OGRAJE KOČEVAR

[www.ograje.com](http://www.ograje.com)

(( 080 23 02

- vrhunska slovenska kakovost
- brezplačni ogledi in svetovanje
- 10-letna garancija
- rešitve po meri
- brez vzdrževanja

**Preprosto odlične**



# Za tiste, ki ste radi prvi

Pametni telefoni, pametne inštalacije, pametne kartice namesto avtomobilskih ključev ... Kaj pa Pametna vrata? Ne, ni šala! Pametna vrata® so novost na svetovnem trgu. Prvič v zgodovini imate lahko avtomatska vrata doma.



Popestrite svoje stanovanje s Pametnimi vrati, ki čutijo, da prihajate. Ni vam več treba pritisniti na kljuko. Vrata se pred vami samodejno odprejo.

**S**e vam zdi ideja nenavadna? Morda. Vendar so takšna vrata zelo uporabna. Ko boste imeli polne roke, vam vrat ne bo več treba odpirati s komolcem, saj se pred vami odprejo samodejno. Tudi za vami se bodo zaprla neslišno in brez izjeme. Poleg tega pa boste s Pametnimi vrati v stanovanje vnesli edinstven stilski dodatek, nekaj novega, kar ima le malo lokdo. Kar opazujete odzive prijateljev, ko jih boste povabili na obisk.

## Takšna vrata lahko namestite kamorkoli.

Med kuhinjo in dnevno sobo, v vetrolov, na vrh stopnišča ali na hodnik, ki vodi do garaže... In nikar se ne bojte. Z vrati, kakršne poznate iz trgovskih centrov, jih družijo samo ime – avtomatska vrata. Tam skozi vrata samo hodite, doma pa z njimi živite.

## Pametna vrata® Record so razvita prav za uporabo doma.

Predvsem so veliko tišja in varnejša od navadnih avtomatskih vrat. Zahvaljujoč inovativnemu sistemu varovanja ni bojzani, da bi stisnila otroka ali hišnega ljubljenečka. Tudi če zmanjka elektrike, ne boste ostali zaprti. Mehanizem se v tem primeru samodejno sprosti in vrata lahko brez težav odprete ročno.

## Tudi delovanje Pametnih vrat lahko nastavljate sami.

Povsem enostavno. S pomočjo krmilne enote jih upravljate enako, kakor pametni telefon ali tablico. Če se vam zatakne, je za vsak primer tu še brezplačna telefonska pomoč, 24 ur na dan, 7 dni v tednu.

## Si Pametnih vrat v svojem stanovanju ne znate predstavljati?

Priznam! Tudi meni se je ideja v začetku zdela malce nora. Ko sem obiskal spletno stran [www.record.si](http://www.record.si) ter razstavnici salon v Šenčurju pri Kranju, pa sem preprosto vedel, da jih moram imeti.

Pokličite jih tudi vi! Na telefonski številki **0590 74 100** se lahko dogovorite za obisk v salonu, ogled na vašem objektu ali pa jim preprosto zastavite dodatna vprašanja. Vse to seveda lahko storite tudi preko elektronske pošte na naslov [info@record.si](mailto:info@record.si). Ne bo vam žal.

GL



## ČUVARJI ZGODB

### *Butični hotel Pr' Gavedarjo*

*Piše: Nada Vodušek Foto: Ana Hribar*

**S**pomnim se klopi in dolge mize v veliki sobi, »hiši«. Zakonske postelje, nad katero je visela poročna fotografija. Črno-bela. Le ustnice so bile rdeče pobarvane. Spomnim se vonja hrušk in sliv, ki so se sušile na vrhu omare. Glinene peči, v kateri se je pekel črni kruh in na kateri smo si pozimi grela pordela lica in tajali otrple prste. Spomnim se kmečke hiše svojih starih staršev. Ni je več. Njene podobe in zgodbe živijo le še v spominu. In spomini, ja, spomini bledijo. In se, prepredeni z domišljijo, tudi spreminjajo. Ostanajo, če jih negujemo.

Prav poseben način ohranjanja spomina, tradicije in družinskih zgodb je izbrala Martina Gregori, ko se je odločila domačijo s stoletno zgodovino v vasi Podkoren, imenovano Pr' Gavedarjo, spremeniti v butični hotel. Ne kakršenkoli hotel, temveč takega, ki ohranja lokalno kulturno dediščino in tudi zanimive zgodbe družine in njenih članov. Hišo je želela prenoviti spoštljivo in dosledno, kot

bi šlo za muzej, in jo hkrati narediti sodobno, opremljeno z vsem udobjem za prijetno bivanje gostov.

Privlačna in hkrati zahtevna naloga za arhitektke. »V vsak projekt vedno na tak ali drugačen način vneseva zgodbo, ki se ponuja. Tokrat pa je bilo vseeno drugače. Tu je zgodba večja od arhitekture. Treba je bilo podpreti zgodbo in ne obratno. Ohraniti je bilo treba prav vse gradnike, ki so ležali naokoli kot neurejeni družinski albumi, jih povezati v samostojne zgodbe, ki jih sedaj nosi vsaka soba. Želeli smo ustvariti pobeg v preteklost s komoditeto sedanjosti,« pravi arhitektka Špela Leskovic iz arhitekturnega biroja AKSL arhitekti, ki je skupaj z Alešem Košakom poskrbela za prenovo. Ta jima je popolnoma uspela. Ambient deluje sodobno, izčiščeno, sveže, hkrati pa so vanj subtilno, dovršeno vpisani drobci kmečke tradicije. Ne samo tradicije, temveč tudi osebne družinske zgodovine.

Hotelske sobe so več kot to: so hkrati spominske sobe, posvečene nekdanjim in sedanjim prebivalcem hiše. In prav osebne

zgodbe ljudi, ki se jih je v stoletni zgodovini hiše nabralo veliko, naredijo iz sob pripovedi, nekakšne predmetne, prostorske novele, ki jih beremo. In, saj veste, branje spodbuja domišljijo. Četudi njihovih protagonistov iz preteklosti nismo poznali, si jih lahko naslikamo v domišljiji. Kako je živel hlapec Jaka, kakšna je bila teta Silva? Kaj vse sta doživela nekdanja gospodarja, babica Marija in tata Franc? Ena od sob je posvečena tudi zgodbi sedanjega gospodarja, velikega karenškega okoljevarstvenika tatka Janeza.

Odgovorna drža do okolja je seveda vplivala tudi na koncept prenove domačije: uporaba naravnih materialov, energijska učinkovitost in čim manjši vpliv na okolje.

Kot pravi Špela Leskovic, so notranjost domačije prenovili tako, da so ohranili materiale, ki so bili že prisotni. Ohranili so tudi večino starega pohištva in z njim opremili sobe. Hotelska soba seveda potrebuje kopalnico. Tudi to so rešili brez večjih posegov: »Kopalnice smo zasnovali kot unikaten pohištveni



- 01 V podkorenskem butičnem hotelu je veliko pozornosti namenjene detajlom. Zanje je poskrbela Almira Sadar s svojimi unikatnimi kvačkanci, preprogami, pregrinjali, blazinami, ki se navdihujejo pri tradicionalnih etnomotivih tega območja.
- 02 Za prenovo domačije v etnohotel sta poskrbela arhitekta Špela Leskovic in Aleš Košak iz biroja AKSL arhitekti

*element, ki ga postavimo v sobo na enak način kot posteljo, mizo ali omaro. Tako soba še vedno ohrani prvotni videz, kopalnica pa je kos opreme.* In kako imenitno se k temu sodobnemu kosu pohištva poda star leseni okvir za ogledalo!

Tudi pri drugih elementih notranjosti so skušali ohraniti kar največ avtentičnosti: kjer je bilo mogoče, so ohranjene poslikave, nekje cela soba, drugje ena izmed sten ali bordura. Ja, ležati na stari postelji in ob moderni nočni svetilki brati slikarije na steni.

»Kot nalašč je v zgodbo padla Cvetnoetno kolekcija pohištva, ki sva jo z Almiro Sadar naredili že pred časom in je lepo dopolnila manjkajoče stole in mize v sobah,« dodaja Špela.

Veliko pozornosti je namenjene



detajlom, vsem tistim drobnim predmetom in dodatkom, ki pocrkajo dušico nepopoljšljivega esteta in uživača. Vsak predmet, od vazice, prtička do blazine, zavese, posteljnega pregrinjala, se zdi narejen posebej za to zgodbo.

Zanje je poskrbela Almira Sadar s svojimi unikatnimi kvačkanci, preprogami, pregrinjali, blazinami, ki se navdihujejo pri tradicionalnih etnomotivih tega območja. Stopati

po preprogi, posuti z gorenjskimi nageljni. Nasloniti glavo na s križci izvezeno blazino. Odložiti kavno skodelico na izvezen pogrnjek z ljubkimi cofki. In kava je tukaj posebna zgodba, zgodba iz pravične trgovine, iz katere izvirajo tudi brisače in posteljnina.

Podkorenski etnohotel je več kot odlično zamišljen in izpeljan koncept. Do zadnje podrobnosti.

Tradicija in sodobnost. Dom in svet. x

## ZA VAS IZDELUJEMO:

- **SAVNE**  
infrardeče, ...)
- **MASAŽNE BAZENE**  
(prostostoječi, vgradni, plavalni, passion spa, ...)
- **PRHE DOŽIVETJA**



·bazoni·wellness·  
**REMAX**

*Za lepše  
jesenske dni*

Obiščite nas v  
razstavnem salonu v  
Mariboru!

T: +386 (0)2 300 0 070

E: [info@remax.si](mailto:info@remax.si)

w: [www.remax.si](http://www.remax.si)

w: [www.vsezabazen.si](http://www.vsezabazen.si)