

BIVANJE

ALEJANDRO ARAVENA: Rastoča stanovanja kot odgovor na globalno krizo VOZI ME VLAK: O sedanosti in prihodnosti potniških železnic KISIK: Uporabni izdelki iz lesa za ekološko osveščene URBANI MINIMUM: Sanje na tridesetih kvadratnih metrih bivalne površine



01



RASTOČA STANOVANJA KOT ODGOVOR NA GLOBALNO KRIZO?

Čilski arhitekt Alejandro Aravena, dobitnik letošnje Pritzkerjeve nagrade, je ponudil zanimivo rešitev za izboljšanje bivališč revnega prebivalstva v favelah

Piše: Vesna Teržan

Arhitekt Alejandro Aravena in njegovo podjetje Elemental sta poiskala odgovor na to, kako revnemu prebivalstvu zagotoviti višji stanovanjski standard in mu s tem dati priložnost za dostojnejše življenje in morebitno poslovno priložnost. S svojo dejavnostjo pomagata pri uresničevanju javnega interesa: pri gradnji javne infrastrukture in urejanju javnih površin ter energetske varčnih socialnih stanovanj z

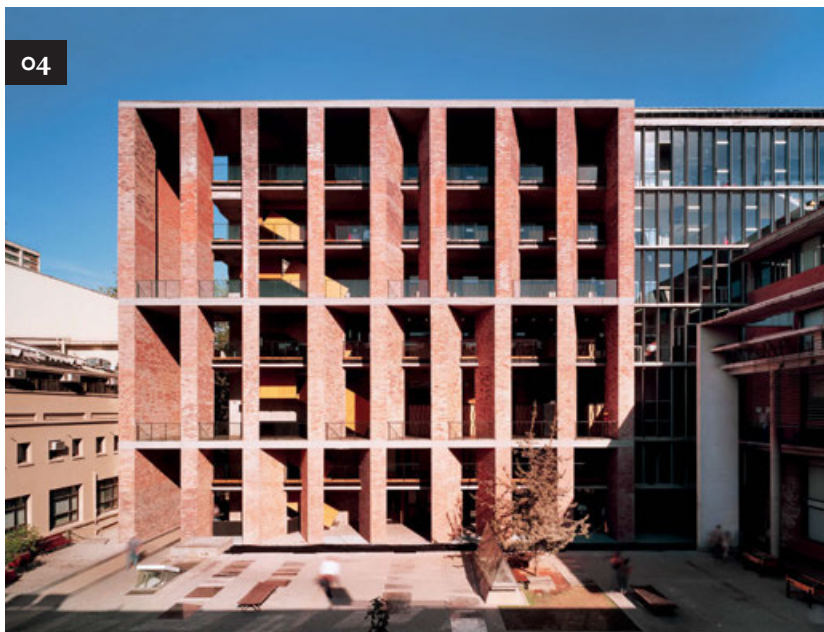
inovativnim tlorisom po načelu »rastočega« stanovanja, vendar s skromnimi javnimi finančnimi sredstvi.

Aravenova prizadevanja za izboljšavo socialnih stanovanj so glasno preseгла meje njegove domovine. Svetovna arhitekturna javnost je opazila njegova razmišljanja o arhitekturi (napisal je tudi nekaj knjig), njegove projekte in nekatere inovativne rešitve že mnogo prej, preden je letos prejel to prestižno arhitekturno nagrado. V

mednarodno mrežo vplivnih arhitektov se je vpisal že v letih 2000–2005, ko je bil profesor za oblikovanje na Harvardu, nato je predaval na beneškem inštitutu za arhitekturo ter tudi na AA (Architectural Association) v Londonu in na londonski School of Economics. V obdobju 2009–2015 je bil član Pritzkerjeve arhitekturne žirije in se iz nje umaknil, da bi mu lahko letos podelili Pritzkerjev »lovorjev venec«. In ne nazadnje, Aravena je bil lani imenovan za direktorja beneškega

Fotografija na naslovnici: Inovacijski center katoliške univerze v Santiagu, Čile; arhitektura: Alejandro Aravena/Elemental, letošnji Pritzkerjev nagrajenec in letošnji kustos beneškega arhitekturnega bienala; avtor fotografije: Nico Saieh

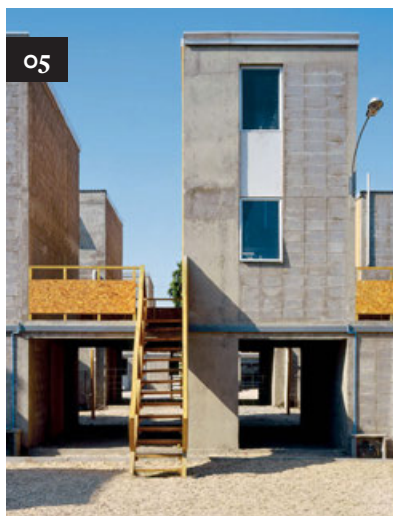
- 01 **Alejandro Aravena, 48-letni čilski arhitekt, letošnji Pritzkerjev nagrajenec in letošnji kustos beneškega arhitekturnega bienala, ki ga je naslovil Poročanje s fronte. On sam najbolje ve, kakšne bitke se bijejo na terenu (fronti) z množico interesov in zahtev. Pozornost svetovne javnosti je pritegnil z inovacijo, kako izboljšati življenjske razmere deprivilegiranemu družbenemu sloju.**
- 02 **Inovacijski center katoliške univerze v Santiagu (2013) so si naročniki zaželeli v steklu. Vendar Aravena pravi, da steklene fasade niso najprimernejše za vremenske razmere v tem delu Čila. Zato je naredil zaprti stavbni ovoj in svetlobo pripeljal v notranjost stavbe skozi večje odprtine v ovoju in tudi z vrha v atrij, ki je hkrati tudi zračnoventilacijski jašek.**
- 03 **Fakulteta za matematiko (1999) je ena izmed prvih Aravenovih projektov znotraj katoliške univerze v Santiagu**
- 04 **Fakulteto za medicino je Aravena projektiral okoli leta 2004, ko je imel za seboj že uspešne projekte s podjetjem Elemental in z naselji za revnejše prebivalstvo. Fakultetni program je zahteval veliko raznolikih predavalnic. Aravena je rešitev našel v tem, da je stavbo dvignil do določene višine, zasnoval pa jo je, kot sam pravi, kot nekakšen vertikalni samostan.**



arhitekturnega bienala 2016, ki ga je naslovil *Poročanje s fronte*. Angažirano in aktivistično, kar obeta zanimiv letošnji bienale. Njegova kariera se strmo vzpenja in zdi se, da je prav letos v zenitu slave.

Seznam njegovih častnih in hkrati delovnih funkcij pa je še daljši: leta 2010 je bil povabljen v Britanski kraljevi inštitut za arhitekturo, od leta 2011 je član Sveta Rockefellerjevega centra za latinskoameriške študije, član čilske fundacije za javno socialno politiko, vodja oblikovalskega laboratorija SITRA v Helsinkih in član finskega državnega inovacijskega sklada, bil pa je tudi med stotimi osebnostmi, ki so predavale na mednarodni okoljski konferenci RIO+20 v Rio de Janeiru leta 2012.

Ob vseh teh funkcijah pa ta 48-letni arhitekt z izredno energijo in koncentracijo projektira javne zgradbe, socialna stanovanja in zasebne hiše. Najprej se je izkazal z zanimivi koncepti in volumni pri



projektiranju treh fakultet v okviru Katoliške univerze v čilski prestolnici Santiago, kjer je tudi sam diplomiral iz arhitekture, in nadaljeval s kompleksno stavbo, imenovano Siamška dvojčka, ter univerzitetnim inovativnim centrom. Stavbe so energetske varčne in so izvirni odgovor na lokalne vremenske razmere. Na videz veliki betonski kolosi zanimivih volumnov in dinamičnih razmerij zagotavljajo prijetno delovno okolje z naravno svetlobo in obilo družabnih prostorov. Aravena je zgradil tudi Kunstmuseum v Baslu, Center sodobnih umetnosti v Kolumbiji, borzo v Teheranu, v Šanghaju stavbo za farmacevtsko hišo Novartis, dogradil poslopje Univerze Sv. Edvarda v Austinu (Teksas), se udeležil natečajev v Moskvi in Jekaterinburgu, projektiral v Nemčiji, Mongoliji, Mehiki, Braziliji in predvsem v rodnem Čilu.

Tisto, kar je najzanimivejše, pa tudi najpomembnejše, in kar je pretehtalo pri odločitvi za letošnjo Pritzkerjevo nagrado, je socialna gradnja za revno prebivalstvo v Čilu. Od leta 2001 Aravena vodi projektno skupino v Elemental, ki posveča vso svojo energijo in znanje gradnji projektov s socialnim učinkom. Med prvimi je bilo naselje Quinta Monroy na severu Čila v mestu Iquique na obali Tihega oceana. Leta 2004 so prebivalcem nekdanje favele zgradili novo

naselje za 93 družin. Gre za princip sodelovanje s prebivalci (t. i. participatory design process), ko se prisluhne njihovim željam, zahtevam, načinu življenja in njihovi kulturi. Nič se jim ne vsiljuje, ampak se sledi njihovim potrebam.

Pri Elemental, so izumili model – »polovica dobre hiše«. To pomeni, da podjetje zgradi vso infrastrukturo naselja in osnovne elemente bivalnih enot (sanitarno in strojno inštalacijo) in se s prebivalci dogovori o vseh ključnih potrebah za bivanje, hkrati pa jim da možnost, da drugo polovico hiše dogradijo sami po svojih potrebah in zmožnostih ter ji dajo svojo »estetsko podobo«.

Po načelu »rastočih« stanovanj je Elemental doslej zgradil že več kot 2500 stanovanjskih enot v primestnih četrtih vzdolž celotnega Čila. To so bile ILa Pintana, Renca in Temuco (2008), La Topada (2011), Rancagua in Entre Rios (2012/13) in Villa Verde v bližini mesta Constitucion, ki ga je leta 2009 prizadel potres z močjo 8,8 po Richterjevi lestvici, takrat je cunami mesto skoraj odplaknil. V stotih dneh so morali določiti, kako bodo rekonstruirali celotno mesto. V posvetovanju z meščani niso načrtovali le njihovih domov, ampak tudi trge, promenade, javne stavbe, gledališče, kulturni center, športne površine in telovadnice, pristanišče,

04 Naselje Quinta Monroy (2004) je med prvimi socialnimi gradnjami po načelu modela »polovica dobre hiše«. Podjetje Elemental je zgradilo vso infrastrukturo naselja in stavb, se s prebivalci dogovorilo o njihovih ključnih zahtevah in jim dalo možnost, da drugo polovico hiše sami dogradijo po svojih potrebah in zmožnostih. Fotografija levo kaže stavbo pred vselitvijo prebivalcev, desno pa že naseljeno in dograjeno stanovanjsko enoto.

06 Villa Verde (2013) je naselje ob mestu Constitucion, ki ga je leta 2009 prizadel potres z jakostjo 8,8 po Richterjevi lestvici. Tudi to naselje je narejeno po modelu »polovica dobre hiše« ali »naredi si sam«. Stanovalci se vselijo v stanovanje z majhno kvadrato, le z dokončano kopalnico, kuhinjo in stopniščem. Sobe in drugi del hiše zgradijo sami, po svojem okusu. Zato so nekatera Aravenova naselja nadvse pestra.

parke. Najpomembnejši je bil razmislek, kako mesto ubraniti pred morebitnim novim cunamijem. Niso se odločili za visok valobran, ampak so ob obali nasadili drevesa, gozd, ki bi upočasnil valove.

Constitucion pa ni edino mesto, ki ga je po naravni katastrofi Elemental rekonstruiral in saniral, podobno nalogo, pa vendar nekoliko drugačno, so imeli pri sanaciji mesta Chaitén v regiji Los Lagos, ki ga je močno prizadel izbruh bližnjega vulkana. Elemental pa je sodeloval tudi pri alternativni gradnji v ameriškem New Orleansu. Potem ko je leta 2005 orkan Katrina razdeljal mesto, ameriška vlada ni bila tako učinkovita kot čilska, pravzaprav je povsem odpovedala. Zato je New Orleansu priskočil na pomoč igralec Brad Pitt. Ustanovil je fundacijo *Make it Right* in povabil arhitekta iz vsega sveta, da pomagajo pri projektiranju primernih hiš za to območje; med njimi je bil tudi Elemental.

Četudi pri Elemental, prevladuje socialna gradnja, je Aravena projektiral nekatere razkošne zasebne vile. Ena izmed njih je hiša Eltin v Sao Paulu v Braziliji s 700 kvadratnimi metri površine, ki na prvi pogled spominja na stavbo vitanjskega Ksevita, hkrati pa kaže željo po dialogu z znamenitim brazilskim arhitektom Oscarjem Niemayerjem. In Alejandro je velikemu Oscarju še kako kos. x

Vlaganje v sončne panele kot alternativa vezani vlogi

Gradnja sončnih elektrarn od investitorjev zahteva kar nekaj finančnih sredstev, obenem pa omogoča tudi alternativno obliko varčevanja. V Sloveniji takšno obliko varčevanja nudi podjetje Moja elektrarna, ki želi povečati zmogljivosti sončnih elektrarn v Sloveniji in s tem pridobiti več okolju prijazne energije.



Peter Kokot, direktor

Enostaven koncept

Model vlaganja v sončne elektrarne so v Slovenijo prenesli iz Avstrije, kjer je nakup sončnih elektrarn s pomočjo udeležbe državljanov že zelo priljubljen. Razvila ga je skupina PV - Invest, katere del je tudi slovensko podjetje Moja elektrarna.

Kako deluje projekt podjetja Moja elektrarna, ki omogoča tudi osebno finančno varčevanje. »V bistvu gre za naložbo v sončne panele, iz katerih so sestavljene sončne elektrarne. Z minimalnim vi ožkom 600 evrov pravzaprav kupite en panel, lahko pa jih seveda kupite več,« pravi Peter Kokot iz podjetja Moja elektrarna in ob tem poudari, da njihovo podjetje zagotavlja fiksen 5% letni donos. Zanimanje ljudi za tovrstne naložbe obstaja, saj so paneli sončnih elektrarn v Mariboru in Murski Soboti po njegovih besedah že razprodani. »Sedaj nudimo v zakup panele elektrarne v Kidričevem,« še doda.

Naložba v panele ni tvegana

Vlaganje v sončne module je zanimivo predvsem vlagateljem, ki ne marajo tveganih naložb, hkrati pa iščejo alternative za bančne depozite in vezane vloge, kjer so obrestne mere zelo nizke, skoraj nične. »Vlagatelji lahko kupijo največ 50 modulov po ceni 600 evrov za vsakega. Naložba se obrestuje po fiksnem 5% letni obrestni meri, prvo izplačilo obresti pa

še eno leto po nakupu,« Kokot razloži poslovni model, in doda, da lahko vlagatelj kupljene module kadarkoli proda, pri tem mu Moja elektrarna izplača celoten znesek, ki je bil plačan ob nakupu, in pripadajoče obresti. Seveda pa opozori na še eno dejstvo: »Število sončnih panelov je omejeno, zato pri zakupu velja stari pregovor, kdor prej pride, prej melje.«

Ni časovne vezave

Kot pomembno prednost takšnega načina varčevanja vidi v tem, da vlagatelj ob sklenitvi pogodbe ni časovno vezan in lahko 'svoje' sončne panele kadarkoli odproda. »Pri tem velja zgolj štiritedenski odpovedni rok.« Vlagatelj panele ne more prodati drugi osebi, proda jih lahko le Moji elektrarni, cena panela pa ostaja celotno obdobje njegovega delovanja nespremenjena – torej 600 evrov.

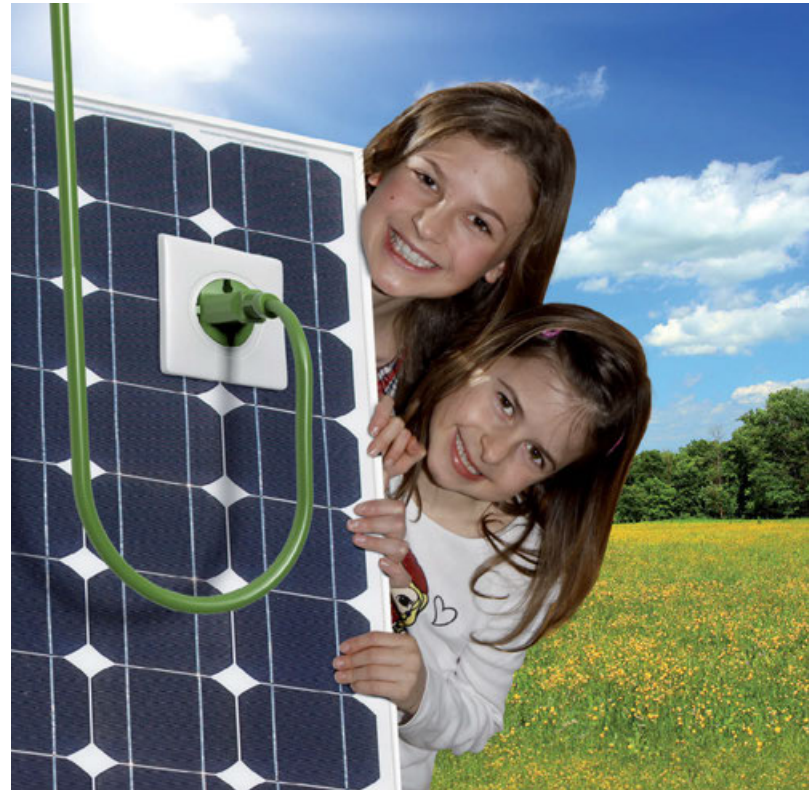
Varna naložba

Seveda nas je zanimalo, kako varna je naložba v sončne panele. Kot pravi Peter Kokot, je tu ključno jamstvo države, ki zagotavlja odkup proizvedene električne energije po vnaprej določeni fikсни ceni za obdobje 15 let. »Tako se donos sončne elektrarne lahko zagotovi za celotno življenjsko obdobje elektrarne, ki je predvidoma okoli 40 let. Ob morebitni smrti lastnika panelov se pogodba seveda prenese na dediče,« še pojasni.

Druga varovalka, da je vaš vložek v varnem, je zaveza podjetja Moja elektrarna, da vam omogoči, da lahko svoj vložek v sončne panele pridobite nazaj tudi predčasno. »Vlagatelj lahko kupljene module kadarkoli proda, pri tem mu Moja elektrarna izplača celoten znesek, ki je bil plačan ob nakupu, in pripadajoče obresti. Če želite, da vam vložek vrnemo pred iztekom petletnega obdobja,« še doda naš sogovornik.

Kaj morate vedeti, ko vlagate v sončne panele:

- en sončni panel stane 600 €, zajamčena fikсна letna obrestna mera znaša 5%,
- nobenih vstopnih stroškov,
- vlagatelj lahko kadarkoli proda sončne module podjetju Moja elektrarna,
- varna naložba, saj država jamči za odkup elektrike po fiksnem ceni za 15 let vnaprej.



Kako do naložbe v Moji elektrarni?

1. V sklopu danega posojila podjetju Moja elektrarna, lahko zakupite panele določene sončne elektrarne. Zakup lahko opravite na podlagi ponudbe katero vam posredujemo po pošti na vaš naslov ali pa izpolnite prijavnico na spletni strani. Najlažje je, če nas pokličete na telefonsko številko **059 102 858** ali nam pošljete povpraševanje na **info@mojaelektrarna.si**
2. Zakupite lahko do 50 sončnih panelov, pri čemer je cena enega sončnega panela **600 evrov**.
3. Pogodbo sklenete s podjetjem Moja elektrarna. Ko se nakaže znesek za zakup panelov, vam Moja elektrarna po pošti posreduje dokazilo o vplačilu in ustrezen **Certifikat**, kjer so zakupljeni moduli dodeljeni na vaše ime. Obresti začnejo teči z dnem plačila.
4. Donos na posojilo se izplača enkrat letno v višini **30 evrov za vsak sončni panel**, ki ste ga kupili. Ta znesek ustreza letni obrestni meri v višini **5,0 %**.
5. Sončne panele oziroma vaše posojilo lahko unovčite kadarkoli in povrnili vam bomo celoten znesek danega posojila plus pripadajoče obresti. **Časovna vezava**, ki velja denimo pri vezanih bančnih vlogah, **tukaj ne obstaja**.



POKLIČITE NAS ALI NAM PIŠITE

059 102 858 | info@mojaelektrarna.si | www.mojaelektrarna.si

01



VOZI ME VLAK ...

O sedanjosti in prihodnosti potniških železnic

Piše: Nejc Černigoj, arhitekt

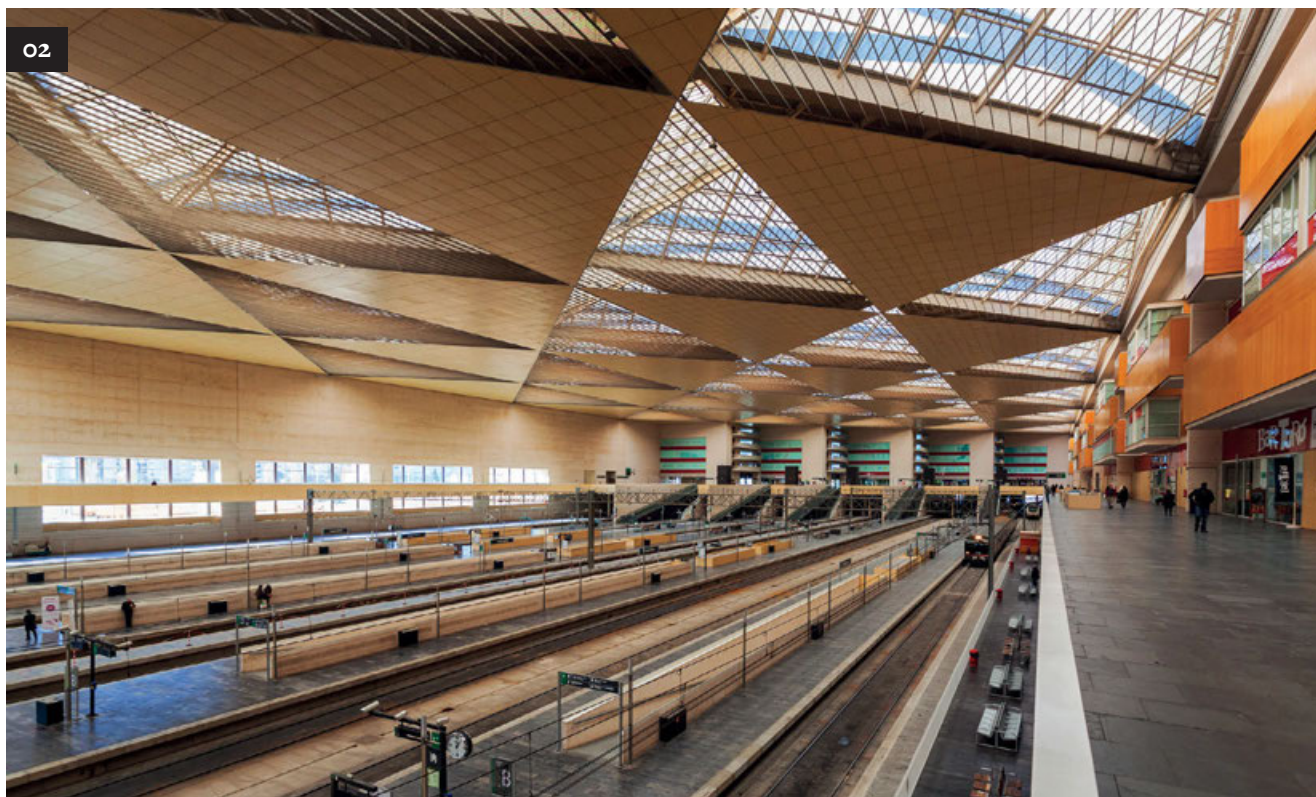
Železnice so v zadnjih letih ena od osrednjih tem javnih razprav v Sloveniji.

Po tem ko je bil projekt Emonike »do nadaljnega« odložen in so bile posledice predlanskega žleda naposled sanirane, je žarišče polemik postal drugi tir med Divačo in Koprom. Argumenti o (ne)upravičenosti nove proge se vrtijo okoli vprašanj cene in financiranja te naložbe ter z njo povezanega prihodnjega razvoja Luke Koper. Slednja je kot glavni vir oziroma cilj tovornega prometa v slovenskem železniškem sistemu vedno upoštevana kot ključni (če ne edini) dejavnik ekonomike načrtovane proge. Ob tem pa le redko slišimo, da poteka po železniških tirih poleg tovornega tudi potniški promet in da je železnica pravzaprav osrednji nosilec javnega prevoza v državi – oziroma bi morala biti, a je ta njena vloga v Sloveniji povsem pozabljena. Tako se vsaj zdi ob razmišljanjih,

da bi investicijo v novo (enotirno!) progo proti Kopru pocenili z zmanjšanjem varnostnih standardov, s čimer bi se odpovedali potniškemu prometu po njej, ali da bi z ukinitvijo potniških vlakov povečali zmogljivost obstoječe proge za prevoz tovora. Pogled v svet pa pokaže, da države, regije in mesta množično investirajo v železniško potniško infrastrukturo in niso do nje prav nič mačehovske. V razvijajočih se državah je javni železniški promet ugoden način transporta za množice manj privilegiranega prebivalstva, v razvitih delih sveta pa z nadgrajevanjem in širjenjem obstoječih sistemov udeležujejo trajnostno politiko zmanjševanja odvisnosti od avtomobilskega prometa. Povsod so vlaganja v železnice znak napredka, železniške postaje pa v mestih, podobno kot v času industrijske revolucije, spet pridobivajo status novodobnih katedral. Poglejmo si torej nekaj primerov novih podvigov na področju potniških železnic.

Že dolgo so svetovni trend sistemi hitrih železnic. Gre za sodobne vlakovne kompozicije, ki na posebej zanje grajenih progah dosegajo hitrosti od 250 do 360 km/h, na posodobljenih standardnih progah pa vsaj 200 km/h. Zaradi visokih hitrosti in potovalnega udobja prekašajo ekvivalentna potovanja z avtomobilom, vse bolj konkurenčne so celo v primerjavi z letalskim prevozom. Začetki hitrih železnic segajo na Japonsko, kjer so v petdesetih letih prejšnjega stoletja razvili sistem Šinkansen, ki velja za eno od japonskih znamenitosti. Kmalu so sledile druge države z lastnimi sistemi, med katerimi je med najbolj znanimi francoski TGV, ki je doslej povezal vsa večja francoska mesta in sosednje prestolnice. Na njegovi tehnologiji temeljijo tudi mnoga visokohitrostna omrežja v drugih državah.

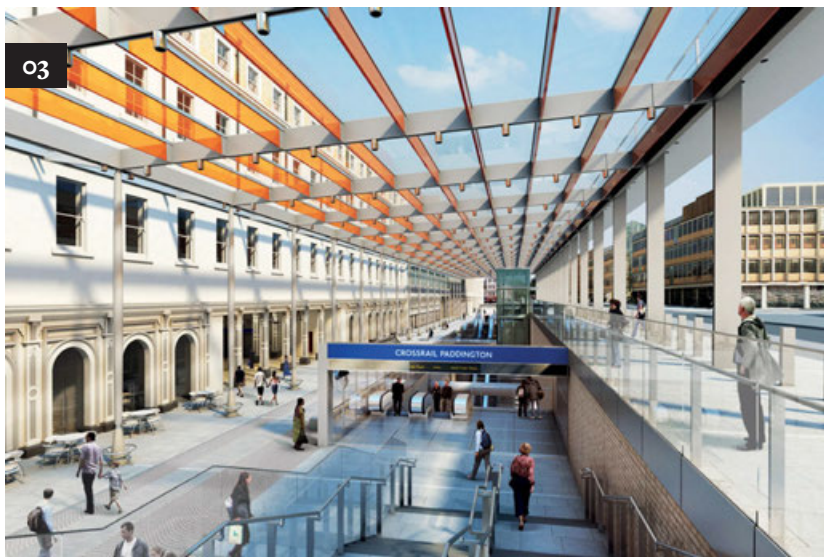
Najdaljše omrežje hitre železnice v Evropi je španski AVE, ki ga na svetovni ravni prekaša le Kitajska. Prva proga je leta 1992



01 Wien Hauptbahnhof, leta 2014 odprta nova dunajska glavna železniška postaja, ki je nastala s povezavo linij Južne in Vzhodne železnice in združitvijo njunih končnih postaj. Tiri so dvignjeni nad raven mestnega parterja, da lahko pod njimi nemoteno potekajo cestne in peš povezave, nad peroni pa lebdi ekspresivna valovita poligonalna aluminijasta streha. / Foto: (c) ÖBB/Roman Bönsch

02 Vlaki AVE se na poti med Barcelono in Madridom ustavijo v mestu Zaragoza, kjer so za ta namen zgradili novo postajo Delicias. Monumentalno postajno dvorano zaznamujeta viden beton v zemeljskih barvnih odtenkih ter trikotna mreža strešnih oken. / Foto: Diego Delso / Wikipedia Commons

03 Upodobitev razširjene postaje London Paddington, ki jo širijo za potrebe bodoče linije Crossrail. Z večnivojsko arhitekturno zasnovo so dosegli, da dnevna svetloba skozi stekleno streho pronica vse do peronov globoko pod zemljo. / Foto: (c) Crossrail Ltd



povezala Madrid s Seviljo, kjer so tedaj gostili svetovno razstavo Expo. Poleg praktičnega vidika krajšega potovalnega časa je bilo omrežje AVE zasnovano tudi z namenom decentralizacije države in zmanjševanja regionalnih razlik – hitra železnica naj bi pospešila razvoj nerazvite Andaluzije, nato pa še drugih regij. Sledila je povezava proti Barceloni, do koder 621 km dolgo pot iz španske prestolnice premagamo v pičlih dveh urah in pol. Cena enosmerne turistične vozovnice se, glede na zasedenost vlaka, giblje med 50 in 120 evri. Za primerjavo: 28 evrov stane tristo km dolgo štiriurno potovanje med

Koprom in Mariborom z vlakom ICS. Po tem ko so proge AVE dosegle mesti Málaga na jugu in Valencio na vzhodu, so se lotili gradnje severnega kraka. Od lanskega leta obratuje visokohitrostna proga do mesta León, kjer se bo razcepila in potekala naprej proti Baskiji in Galiciji. Gradijo tudi krak proti Portugalski in progo vzdolž vzhodne sredozemske obale.

V Italiji je bila trasa hitre železnice vzdolž apeninskega škornja v zadnjem desetletju nadgrajena in podaljšana, tako da sega od Milana do Salerna na jugu države. Na trasi čez Padsko nižino med Trstom in Torinom



04

pa nekatere odseke še gradijo. Kljub temu 500-kilometrski pot od Tržaškega zaliva do vznožja piemontskih Alp traja šest ur, kar je primerljivo z avtomobilsko vožnjo, cene vozovnic se začnejo pri dobrih 30 evrih. Načrtovane povezave s sosednjimi državami zahtevajo posodobitev predorov pod Alpami oziroma gradnjo novih, na primer na progi med Torinom in francoskim Lyonom, ki bi bil s 57 kilometri med najdaljšimi na svetu. Zaradi visoke cene (sam predor naj bi stal osem milijard, celotna proga pa 25 milijard evrov) in ostrega nasprotovanja dela lokalnega prebivalstva usoda projekta ni povsem gotova, čeprav ga je lani italijanska vlada vnovič potrdila. Še bolj oddaljeno je nadaljevanje hitre železnice iz Trsta skozi Slovenijo, ki je del sredozemskega transevropskega prometnega koridorja. Današnja situacija ne daje upanja, da bi projekt v bližnji prihodnosti napredoval iz faze dolgoročnega plana.

Bližje izvedbi je angleški projekt High Speed 2, podaljšanje proge hitre železnice, ki danes pod Rokavskim prelivom povezuje London in Pariz. Če bo zgrajena, bo po njej mogoče s hitrostjo do 360 km/h potovati v Birmingham, Manchester in Leeds. Odprta je tudi možnost nadaljnjega podaljšanja proge proti Škotski. Dela naj bi se začela v prihodnjem letu, končana pa naj bi bila do leta 2033. Čeprav so v Veliki Britaniji železnice v veliki meri privatizirane, bo novo hitro progo zgradilo in upravljalo namensko ustanovljeno javno podjetje. Projekt, ocenjen na 55 milijard funtov (70 milijard evrov), tudi za bogato državo ni majhen zalogaj in je že nekaj let tema burnih razprav, čeprav ima podporo vseh treh največjih političnih strank.

Ker je hitra železnica namenjena predvsem za prevoz potnikov med bolj oddaljenimi velikimi mesti, jo morajo smiselno dopolnjevati regionalna omrežja in primestni sistemi v večjih urbanih območjih. Tudi na tem področju potekajo v tujini veliki razvojni projekti. Ostanimo v Angliji, ki velja za domovino železnice in ima temu primerno

uveljavljeno železniško tradicijo. Leta 2007 so več londonskih primestnih linij z manjšimi dopolnitvami reorganizirali v enoten krožni sistem London Overground, ki je povezal londonska predmestja. Od osemdesetih let skupaj z novimi stanovanjskimi naselji v območju nekdanjih pristanišč raste nadzemna železnica Docklands Light Railway. Poteka projekt New Tube, v sklopu katerega nameravajo za večje udobje potnikov posodobiti postajališča in vlakovne kompozicije londonske podzemne železnice za prihodnjih štirideset let. Največji aktualni železniški projekt pa je Crossrail, nova linija, ki bo povezala središče Londona s kraji vzhodno in zahodno od njega in tako razbremenila obstoječe omrežje. Osrednji del proge bo potekal v 21 km dolgem dvocevnem predoru pod mestom, ki je bil dokončan lansko leto. Gradnja je bila pravi inženirski podvig, saj se predor navezuje na obstoječe postaje in se obenem izogiba temeljem stavb in tunelom podzemne železnice. S tem je povezana tudi visoka cena, ki za celoten projekt znaša 15 milijard funtov (19 milijard evrov). Polovico tega zneska bo pokrilo mesto London, četrtno država, preostanek pa bodo zagotovili z novo lokalno dajatvijo na nepremičnine podjetij, vendar se bo vrednost slednjih z novo progo predvidoma povečala. Linija bo obratovala s frekvenco do 24 vlakov na uro. Po najnovejših projekcijah bo na leto prepepljala 250 milijonov potnikov, kar je četrtnina več, kot je bilo predvideno ob začetku projekta. Promet naj bi stekel leta 2019, pripravljajo pa že načrte za Crossrail 2, ki bo speljana v smeri sever-jug.

V Moskvi izvajajo prestrukturiranje ožjega železniškega obroča, ki so ga v preteklosti uporabljali izključno za prevoz tovora, saj je ta potekal skozi industrijska območja. Ker se je zaradi gospodarskih sprememb velik del industrije od tod umaknil, mesto pa se nezadržno širi, bodo z elektrifikacijo, nadgradnjo tirne infrastrukture ter novimi postajami na njem ponovno omogočili

04 **Poleg postajnih poslopij so oblikovalski dosežki tudi vlaki. Hitachi razvija nov tip visokohitrostnega vlaka za evropski prostor, osnovanega na dizajnu japonskih vlakov Šinkansen.**

/ Foto: Hitachi Rail Europe

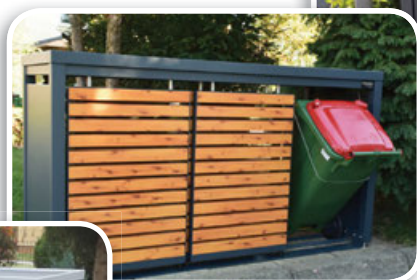
potniški promet. Radialno omrežje linij moskovske podzemne železnice bo tako dopolnjeno s krožno primestno progo, ki naj bi začela obratovati septembra letos.

Pomena potniške železnice se zavedajo celo v Srbiji. Projekt prenove beograjskega železniškega vozlišča, ki med drugim obsega gradnjo nove glavne potniške postaje, se je začel že leta 1977 in ga odtlej vedno znova zaustavlja pomanjkanje sredstev. Kljub temu jim je doslej uspelo vzpostaviti velik del tirne infrastrukture, med drugim predor pod mestnim središčem, v katerem so leta 1995, v času gospodarskega embarga, odprli podzemsko postajo »Vukov spomenik«. V začetku letošnjega leta je naposled začela obratovati prva faza glavne postaje, ki je pripravljena tudi na beograjski metro, prav tako načrtovan že desetletja. Po zadnjih napovedih naj bi slednjega, v sodelovanju s francoskimi podjetji, začeli graditi leta 2017, njegovo vlogo pa za zdaj nadomešča primestni vlakovni operater Bevoz.

Potniške železnice so torej v tujini integralni del železniških sistemov. Razvoja slovenskega železniškega sistema zato ne bi smeli utemeljevati izključno na potrebah tovornega prometa. Ekonomske analize, ki temeljijo na projekcijah pretovora v Luki Koper in scenarijih financiranja drugega tira, so le del celotne slike. Drugi del bi morala biti vizija potniške železnice kot osnovne javne storitve, ki državljanom omogoča hitro in udobno potovanje po državi in v tujino, konkurenčno avtomobilskemu prevozu. Ne potrebujemo le enotirnega drugega tira proti Kopru, temveč dvotirne proge do vseh večjih mest in proti sosednjim državam, ob njih pa sodobne potniške postaje. V širši ljubljanski urbani regiji je nujna vzpostavitev prave primestne železnice, ki bi vključevala nove proge do Vrhnike, Brnika in Kočevja: za vse naštetih projekti že obstajajo, treba je le pobrskati po predalih. To je edini način za rešitev problema dnevnih migracij v prestolnico in z njimi povezanega onesnaženega ozračja v Ljubljanski kotlini. Obenem je pomembno, da gre razvoj železniškega sistema z roko v roki z urbanistično strategijo krepitve in zgoščevanja urbanih središč okoli potniških postaj kot prometnostoritvenih vozlišč. To bi moral biti temelj za policentrični regionalni razvoj države – popularno parolo planskih dokumentov in političnih programov, ki pa ji v praksi le redko sledimo. x

UREJENO DVORIŠČE BREZ VIDNIH POSOD ZA ODPADKE

Smetarniki s stilom!



Nagradna igra



DUKIN
REŠITVE ZA ODPADKE

DUKIN d.o.o., Bratov Pihlar ulica 2, 9240 Ljutomer
T: 059 100 150, prodaja@dukin.eu, www.dukin.si

MURALES

Ponujamo vam veliko izbiro ekskluzivnega jedilniškega pohištva najnovejšega modnega trenda:

- stolov, miz, kotnih klopi in jedilniških vitrin

Smo specializiran ponudnik opreme objektov, kot so hoteli, restavracije, apartmaji, domovi za ostarele.

Obiščite nas v našem prodajnem salonu na Kolodvorska ulica 3, 9240 Ljutomer

telef. 02 58 51 806, 02 58 51 807, fax 02 58 51 830

e-mail: murales@siol.net, www.murales.si

ter v salonih pohištva po vsej Sloveniji.



OKNA - VHODNA VRATA - ROLETE - G. VRATA - ZIMSKI VRTOVI

NAITORS d.o.o.

HARDEK 34g, 2270 ORMOŽ
mobi:031 793 204;



PVC

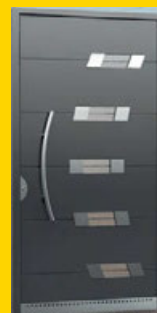
*

ALU

*

LES

- BREZPLAČNO SVETOVANJE
- BREZPLAČNE IZMERE
- BREZPLAČNA PONUDBA
- STROKOVNA VGRADNJA
- TEHNIČNO DOVRŠENI IZDELKI



VELIKI POPUSTI !

www.naitors.si info@naitors.si

ZA VAS SE BODO POTRUDILI STROKOVNJAKI, KATERI SO V TEM POSLU ŽE 10 LET IN VEČ



NARAVNO IN LOKALNO

Pod blagovno znamko Kisik nastajajo uporabni izdelki iz lesa za ekološko osveščene

Piše: Petra Tihole

Z Metko Zver, ki lesene izdelke ustvarja pod imenom *Kisik – O2*, sva se srečali, ko je bila prvi dan »na svobodi«. Diplomirana umetnostna zgodovinarica je

namreč po devetnajstih letih kariere uspešne knjigotržke zamenjala za samostojno delo z lesom. Pred slabima dvema letoma se je zavedela, da kljub ustvarjalnemu delu v marketingu v svojem življenju nekaj pogrēša.

Daljši razmislek o tem, kaj si želi od življenja, jo je pripeljal do spoznanja, da želi ustvarjati estetsko dovršene lesene izdelke.

Pravi, da je ustvarjanje v lesu izbrala, ker je to material, ki te uravnovesi. »*Pomirja*

- 01 **Metka Zver lesene izdelke ustvarja pod imenom Kisik**
– O2 / Foto: Ana Ambrož Strle
- 02 **Deska** / Foto: Saša Kovačič
- 03 **Hiška za knjigo** /
Foto: Saša Kovačič
- 04 **Mini pohištvo** / Foto: Saša Kovačič
- 05 **Nakit** / Foto: Saša Kovačič

te že samo s tem, da se ga dotakneš. Kar čutiš lahko njegovo toplino,« se nasmiha ob pripovedovanju o svojih začetkih. Spominja se, da se je s tem prijetnim občutkom miru in zadovoljstva, celo sreče, prvič srečala ob restavriranju krojaške mize, podedovane po dedku. Ko je iz nje preganjala črve, jo brusila in oljila ter ji tako vdihovala novo življenje, je lahko pozabila na čisto vse drugo.

Zadovoljna z narejenim je kmalu po končanem delu začutila, da se njena zgodba z lesom s tem šele začinja. Da bi svoje zamisli lahko čim prej materializirala, je sprva iskala mojstra, ki bi ji bil pripravljen posredovati znanje o umetniškem oblikovanju lesa. Ker je bila pri tem neuspešna, je neučakano svojo radovednost morala potešiti na spletu. Že kmalu je spoznala, da so največji svetovni mojstri in njihovo znanje prosto dostopni na platformi YouTube, in potem je ni moglo nič več ustaviti.

Leto dni je vsako prsto minuto posvetila izobraževanju. Korak za korakom se je naučila vsega, kar jo je zanimalo o lesu, od tega, kako prepoznati dober kos lesa, do tega, kako z motorno žago razžagati hlood, ga oblikovati in konec koncev tudi, kakšen premaz uporabiti, da bo les dobil topel lesk. Še danes, če pride do točke, ko ne ve, kako naprej, in še veliko je tega, česar se namerava naučiti, odgovor poišče kar na spletu.

Doma si je ustvarila delavnico, kjer obdana s številnimi kosi lesa in potrebnim orodjem vneto ustvarja nove in nove izdelke. Vsak kos lesa si najprej ogleda, vzame v roke in se potem odloči, kakšna oblika bo ravno pravnja zanj. Z mislijo, da je pomembno, da tudi masivni leseni kosi vnovič najdejo prostor v naših bivanjskih prostorih, v njeni delavnici nastajajo najrazličnejši leseni izdelki.

S pomočjo stružnice, s katero najraje dela, denimo ustvarja robustne lesene skledice in skledice. Med njenimi izdelki najdemo različne servirne deske. Z njih vam bodo hrano postregli tudi denimo v dvorcu Zemono. Kuharski mojster Tomaž Kavčič je te deske, ki sledijo minimalističnemu duhu



06



06 Skleda / Foto: Saša Kovačič

07 Naprstnik / Foto: Saša Kovačič

07



oblikovanja, najprej uporabil za predstavitev svoje kuhinje na lanskemu Expu v Milanu.

Sama sem se najbolj navdušila nad izčiščeno oblikovanim valjarjem za testo in mizico, ki lahko služi kot podstavek za prenosni računalnik. Sta dodaten dokaz, kako zelo različnih reči se loteva. V kolekciji ima tudi stojala za telefone in tablice. Knjižne molje bo morda prepričal njen miniaturni bralni naprstnik, ta pride prav zlasti pri branju debelejših knjig, ki sicer nikakor nočejo ostali odprte, ne da bi uničili njihove platnice, ali pa morda stilizirana hiša za knjige, objekt, pravzaprav tudi čisto samostojna skulptura, ki omogoča, da nanjo odložimo odprto knjigo.

Njeno navdušenje nad arhitekturo razkriva tudi lesen kozolec, na katerega lahko ovesimo denimo uhane. Nad takšnimi kosi, ki so ne samo uporabni, ampak so tudi slovenska arhitekturna posebnost, se navdušujejo predvsem tujci. Prav zato že razmišlja o še enem arhitekturnem podvigu, prav tako stojalu za nakit, in sicer abstrahiranem, nikoli realiziranem Plečnikovem parlamentu. Da izkoristi vsak kos lesa, sama izdeluje tudi nakit, lesene uhane, prstane, zapestnice in različne obeske, nanizane na verižico.

No, prav posebej značilno zanjo pa je miniaturno pohištvo, mizice in stolčki, na katere lahko udobno namestimo igrače. K tej edinstveni potezi jo je nagovorila prijateljica pripovedovalka, ki si je zaželela miniaturnega pohištva za svojo zbirko plišastih medvedkov. Njenemu navdušenju je sledilo tudi navdušenje drugih zbirateljev, ki zdaj svojim kolekcijam igračk lahko zagotovijo prostor za imaginarno čajanko.

Najraje ustvarja iz orehovega lesa, saj se ji zdi to najlepši slovenski les, rada pa ima tudi vijoličaste odtenke slivovega lesa, do katerega sicer težje pride. Pri izbiri surovine ji je najpomembnejše to, da prihaja iz lokalnega okolja. Les zato kupuje od slovenskih kmetov. Zdi se ji namreč nesmiselno, da bi izbirala materiale, ki bi morali prepotovati pol sveta z ladjo, da bi prišli v njene roke. S tem se na svoj način bori proti globalizaciji in divjemu kapitalizmu ter tako svojo zgodbo ustvarja za ekološko osveščene odjemalce, ki iščejo lokalne zgodbe.

Z blagovno znamko *Kisik - O2* se pridružuje vedno bolj pisani družbi slovenskih oblikovalcev, ki so se v zadnjih letih odločili za ustvarjanje iz nekaj časa skoraj povsem pozabljenega lesa. x

CUGELJ

PVC IN ALU OKNA

POPUST 25 %

za PVC-program pri nakupu nad 1000 EUR

☎ 080 16 99
🌐 www.cugelj.si
✉ info@cugelj.si

VABIMO VAS, DA OBIŠČETE NAŠ RAZSTAVNI SALON V BTC LJUBLJANA, OBJEKT DIAMANT, 2. nadstropje!

SODOBNI PREZRAČEVALNI SISTEMI Z REKUPERACIJO ODPADNE TOPLOTE

- svež zrak in zdrava bivalna klima
- visok izkoristek toplote (90%) in s tem prihranek pri ogrevanju
- filter na dovodu, ki popolnoma prečisti svež zrak (cvetni prah, prah, insekti)
- preprečuje tvorbo plesni v hiši in zmanjšuje količino CO2
- ni potrebno prezračevanje z odpiranjem oken in s tem prehajanje hrupa iz okolice



Prezračevalni sistemi v hišah so dandanes že toliko v uporabi, da investitorji ne dvomijo več v upravičenost investicije vanj in tretiran kot nek nadstandard. Samo z prisilnim zračenjem lahko uredimo prijetno in primerno bivalno klimo. Z dobrimi gradbenimi in izolacijskimi materiali smo v želji po čim boljši energetski učinkovitosti, naredili hiše tesne, s prezračevalnim sistemom pa je potrebno sedaj še urediti ugodne bivalne pogoje. Prezračevanje v hiši bo poskrbelo, da ne bo toliko nezaželenih vonjav, vlaga bo primerno nizka, stopnja CO2 ne bo presegala kritičnih mej, ki je potrebna za normalno delovanje. Prav tako se izognemo nepotrebemu odpiranju oken, kar pa pomeni da v prostor ne prideta hrup in mrčes iz okolice. Pretok zraka po hiši vedno poteka od čistih (spalnica, dnevna soba, kabinet) prostorov, kjer imamo vpih proti umazaniam prostorom (sanitarije, kuhinja, pralnica, shramba), kjer je odvod zraka na rekuperator. S tem onemogočimo, da se vonjave gibljejo prosto po hiši. Vstopni zrak se tudi prefiltrira, tako da v prostor ne dobite skoraj nič prahu iz okolice, uporabljajo se pa tudi filtri za cvetni prah, ki so v pomoč ljudem z različnimi alergijami in astmatikom.

OGLASNO SPOROČILO

V podjetju KLIVENT d.o.o. se ukvarjamo s kompletnimi izvedbami strojnih instalacij prezračevanja, kjer vedno poizkušamo najti najboljše tehnične, ekonomične ter uporabniku primerne rešitve.

- montaža prezračevalnih sistemov v hišah in industriji
- adaptacije prezračevalnih sistemov
- čiščenje in vzdrževanje prezračevanj
- projektiranje in svetovanje

Vljudno vabljeni da nas obiščete na sejmu DOM, ki bo potekal od 8. do 13. marca 2016 na Gospodarskem razstavišču v Ljubljani, na razstavnem prostoru firme Agregat.



KLIVENT PREZRAČEVALNI SISTEMI

KLIVENT PREZRAČEVALNI SISTEMI d.o.o.

Gorenjska cesta 6
1215 Medvode

W: www.klivent.si
E: info@klivent.si
T: 031 830 600

POKLIČITE NAS

031 830 600



URBANI MINIMUM

Sanje na tridesetih kvadratnih metrih bivalne površine

Piše: Aleš Gabrijelčič, arhitekt

Naši starši so sanjali o ugodju in varnosti. Redna zaposlitev, zadovoljna družina in območje zasebnosti v veliki hiši so bile vrednote, po katerih so hrepeneli Slovenci po zgledu razvitega sveta. Z ugodnimi krediti, ki so se z leti topili zaradi inflacije, s socialno naravnano politiko, s stabilnim gospodarskim razvojem in pogostim samograditeljstvom je bil ta ideal mnogim dosegljiv cilj. Spričo svetovne gospodarske krize in posledično vse manjše blaginje srednjega in nižjega razreda so ostali sedanji generaciji mladih le še ideali staršev, ki

pa praktično niso več dosegljivi. Današnja generacija se spopada s krizo vrednot in z vprašanjem, kako se sprijazniti z realnostjo in poiskati nov odgovor za način bivanja v spremenjenih družbenih razmerah.

Mlade, pa tudi srednje generacije zahodnega sveta se spoprijemajo s podobnimi težavami. Velika brezposelnost, ujetost v nepravilna, pogosto izkoriščevalska delovna razmerja in nejasna prihodnost onemogočajo razmislek o lastnem bivališču, kaj šele o družini. Zato ni presenetljivo, da vse več mladih ostaja v zavetju družinskega doma vse tja do srednjih let. Številne

znanstvene raziskave kažejo, da je odcepitev mladostnikov od družinske matice v zgodnjih dvajsetih izjemno pomembna za razvoj njihove samozavesti, odgovornosti in podjetnosti. Zato ni presenetljivo, da največ mladostnikov na razvitem severu Evrope živi v lastnih oziroma najetih nepremičninah, saj je tam trg nepremičnin urejen, stanovanjska politika pa učinkovita.

Vendar se ta sistem maje tudi v bogatih zahodnih mestih, kjer je koncentracija kapitala velika, a je tudi družbena razslojenost večja. Generacija mladih se srečuje z enakimi vprašanji kot pri nas: z neurejenim



01, 02 Arhitekt Graham Hill je svoje bivališče na Manhattnu opremil z izvlečnimi funkcionalnimi elementi, ki mu na majhni površini omogočajo vse aktivnosti kot v večjem stanovanju.

/ Foto: Matthew Williams

03, 04 Premični obešeni leseni elementi v stanovanju madridske oblikovalke omogočajo prožno zasnovano majhnega stanovanja, ki sledi živahnemu življenju lastnice. / Foto: PKMN architects



trgom nepremičnin, pomanjkanjem primernih bivališč, pretiranimi najemninami in visokimi cenami stanovanj. Vendar je to že od nekdanj značilnost velikih urbanih središč. V preteklem desetletju je bila popularna rešitev za stanovanjsko problematiko arhitekturni koncept tako imenovanega lofta. Bivališča, urejena v nekdanjih industrijskih objektih ali na neizkoriščenih podstrehah, kjer uporabnik za ceno majhnega konvencionalnega stanovanja pridobi mnogo večjo uporabno površino. Toda sredstva, vložena v funkcionalno prenavo, niso zanemarljiva.

V obdobju gospodarske krize, ki se kaže tudi v pomanjkanju ugodnih stanovanjskih kreditov, preostane mladim le pomoč staršev, morda podedovana nepremičnina in najem ali nakup manjše, do trideset kvadratnih metrov velike stanovanjske enote. Generacija, ki se srečuje s podedovanimi željami po velikih dnevnih prostorih, trči v grobo realnost, kjer majhna garsonjera ni več zgolj odskočna deska za prihodnost, temveč bivališče za nadaljnje desetletje ali več.

Arhitekti se pri snovanju novih konceptov notranje opreme srečujemo z vprašanji, kako maksimalno izkoristiti uporabno tlorisno površino minimalne stanovanjske enote, hkrati pa omogočiti občutek

razmeroma prostornega stanovanja. Iščejo se torej nove rešitve, ki omogočajo brez prevelikega dodatnega napora in stroškov funkcionalno in oblikovno ureditev prostorov, tako da ustrezajo vsakodnevnim potrebam.

Graham Hill je priznani ameriški arhitekt. Kljub nižjim cenam v predmestju New Yorka ni želel zapustiti Manhattna, zato se je zadovoljil z nakupom 35 kvadratnih metrov velikega enosobnega stanovanja v središču mesta, ki pa po velikosti ni ustrezalo njegovim potrebam. Zato je sklenil, da svoje novo bivališče zasnuje kot arhitekturni manifest na temo možnosti ustvariti uporabnost in občutek večjega stanovanja na površini manjše garsonjere.

Njegov koncept opreme temelji na vrsti belih, gladkih večnamenskih omar, ki kot bele stene optično razširijo prostor stanovanja. Znotraj njih je poleg klasičnega prostora za shranjevanje oblek, knjig in pripomočkov tudi prostor za druge utilitarne elemente, ki so zasnovani po principu izvlečnih modulov. Tako je na primer mogoče izvleči celoten element kuhinjske omare in ga umestiti v središče prostora, tako da razdeli prostor v dve ločeni sobi, pri čemer ena deluje kot spalnica in druga kot jedilnica oziroma manjša dnevna soba.

Še korak dalje so naredili v španskem arhitekturnem kolektivu PKMN. V miniaturnem stanovanju v Madridu so zasnovali bivališče za uspešno grafično oblikovalko. Poleg predvidene dnevne sobe, spalnice, kopalnice, kuhinje z jedilnico in ostalih elementov klasičnega stanovanja so izoblikovali še prostor za studio in pisarno za sestanke s strankami. Nerazumno obsežne izhodiščne želje naročnice in pretirano majhna kvadratura stanovanja bi mnoge projektante odvrnile od naloge. Vendar so se arhitekti odločili zagristi v kisló jabolko. Temeljito so proučili ritem življenja in navade svoje stranke. Izhajali so iz prepričanja, da je prav uporabnik tisti, ki da identiteto prostoru, in da mora prostor odražati delovanje in ritem tistega, ki biva v njem. Tako so zasnovali koncept, ki sledi živahnemu življenju oblikovalke skozi dan.

Štirideset kvadratnih metrov velik prostor so razdelili na dve polovici. Prva je zasnovana kot klasična soba z veliko mizo. Ta se uporablja ob obiskih kot jedilnica, med sestanki pa kot sejna soba. V drugi polovici, bivanjskem delu stanovanja so zasnovali tri lesene spuščene mobilne enote, ki omogočajo enostavno preoblikovanje majhnega prostora in služijo raznolikemu naboru strankinih potreb. Vse enote skupaj zagotavljajo dvanajst kubičnih metrov notranjega prostora za shranjevanje. Kljub razmeroma veliki teži mobilnih enot je njihovo premikanje, zaradi inovativnega sistema obešanja na jeklene profile, nenaporno in hitro. Prva enota ponuja vse potrebno za kuhinjo in studio, druga vsebuje zložljivo posteljo in omogoča transformacijo prostora v spalnico, obdano s knjižnimi policami, tretja pa pomeni shrambo za kopalnico in garderobne omare. Kadar kakšna od enot ni v uporabi, se preprosto spoji s sosednjo in tako sprosti in prepusti prostor drugim vsebinam.

Opisana primera, kot tudi mnogi podobni, govorijo o potrebnem poglobljenem arhitekturnem premisleku pri načrtovanju srednje velikih in majhnih stanovanj ter o potrebni racionalizaciji in prožnosti uporabnih površin v prostoru. Te morajo kljub normativno nezadostni površini zagotavljati vse aktivnosti, ki jih omogočajo večje bivanjske površine. x



GRADIMO BOLJE.

Energetsko učinkovita gradnja - vse na enem naslovu!

Benedikt Boršič, u.d.i.g., IZS G-0284
Tel.: +386 40 80 45 67

- pooblaščen inženir slovenske in avstrijske inženirske zbornice
- blowdoor testi in termografija za potrebe subvencij v Sloveniji in Avstriji
- projekti in nadzori za gradnjo PH in NEH v Sloveniji in Avstriji
- statika lesenih in vseh ostalih vrst objektov

BB PRODUKT s.p.
Knafelčeva 26
SI-2000 Maribor
info@gb-hisa.si
www.gb-hisa.si

- Geotehnična poročila
- Geotehnične raziskave
 - vrtine, izkopi, CPT, DMT
- Kontrolne meritve
 - kontrole zbitosti nasipov
 - kontrole debeline betonskih plošč in oblog
 - kontrole zveznosti in nosilnosti pilotov
- Načrti temeljenja, zaščit gradbenih jam, pilotiranja
- Geotehnični nadzor



SLP d.o.o. Ljubljana

Specializirano podjetje za temeljenje objektov
Ulica Gradnikove brigade 4; SI-1000 LJUBLJANA
TEL : +386 1 540 12 80; FAX: +386 1 540 12 81

E-mail: contact@slp-pile.com; Web: www.slp-pile.com

KO ŽIVLJENJE V GIBANJU POSTANE NAČIN BIVANJA



ADRIA PLUS d. o. o., Podbevškova 13, 8000 NOVO MESTO, Tel: 041 486 021, www.adria-plus.com
CARAVAN d. o. o., Cesta Ljubljanske brigade 9, 1000 Ljubljana, Tel: 01 518 36 36, www.caravan.si

Že petdeset let navdihujemo vaša doživetja.
www.adria-mobil.com

www.lip-bled.si

Moj dom,

MOJ SVET - MOJ LIP BLED.

VSE na enem mestu - na **sejmu Dom**
v Ljubljani od **8. do 13. marca!**



NOTRANJA VRATA • OKNA IN VHODNA VRATA • PARKETI

lipbled
Pesem gozda v vašem domu!

prodajni saloni LIP BLED / BLED - Industrijski prodajni center, T. 031 346 857 / LJUBLJANA - prodajni center BTC - Dvorana 2, T. 041 771 254 / LJUBLJANA - prodajni center Rudnik, T. 051 605 295 / MARIBOR, T. 041 372 368 / KRANJ - Šenčur / CUBIS center, T. 051 641 242 / MURSKA SOBOTA - MEŠIČ center, T. 041 754 405 / NOVO MESTO - center TRBANC, T. 030 629 978
franšizni prodajni saloni LIP BLED / KROMBERK pri Novi Gorici - GROSS, T. 05 330 38 00 / CELJE - nasproti poslovne stavbe EMO, T. 040 254 460 / BREŽICE - v prostorih bivšega KERAMETAL-a, T. 051 418 318 / PTUJ - ROLES, T. 031 346 814 / KOPER, T. 05 994 57 73 / ČRNOVELJ, P.E. EU AMBIENT, d.o.o., T. 07 777 70 90

pohištvo po meri slovenske izdelave

VENGE

PRILAGAJAMO

SE

VAŠEMU

PROSTORU



podprto s sistemi | raumplus



celostni pristop , kakovost , zanesljivost